

## Eretempels voor de adel

### De manifestatie van de Ommelander adel in het interieur van Groninger kerken (1500-1800)

*Justin E.A. Kroesen*

Behalve tot eer van God zijn veel kerken door de eeuwen heen tevens gebouwd ter ere van mensen. Voor persoonlijke manifestatie was het kerkinterieur bij uitstek geschikt: in deze vaak statige en beschermde ruimte was men verzekerd van een breed publiek. Door een meubelstuk aan de kerk te schenken of een graf voor zichzelf op te richten kon de stichter zowel zijn vroomheid als zijn rijkdom en sociaal prestige benadrukken. Deze bijdrage wil een overzicht schetsen van de invloed van de maatschappelijke elite op het interieur van historische kerkgebouwen in de provincie Groningen, die in dit opzicht op een grote rijkdom kan bogen.<sup>1</sup> Het streven naar persoonlijke manifestatie in het kerkinterieur is van alle tijden, hoewel de accenten in de loop der eeuwen verschoven.

#### Van Middeleeuwen naar Reformatie

In het middeleeuwse kerkinterieur kwam de invloed van de aanzienlijken onder de leken op verschillende manieren naar voren. Slechts weggelegd voor de welgestelden was de stichting van een vicarie of kapel. Met het gestichte altaar werd dan een fonds of 'beneficentie' ingesteld waaruit een priester werd betaald voor het lezen van zielenmissen.<sup>2</sup> Zulke stichtingen zijn bekend uit vrijwel alle parochie- en kloosterkerken in de stad Groningen.<sup>3</sup> Rijke families en individuen, maar ook verenigingen zoals gilden en broederschappen, richtten zo voor de eigen kring van *intimi* als het ware een privaat

<sup>1</sup> Dit artikel betreft een uitgebreide versie van de tekst die ik op 8 oktober 2006 heb uitgesproken in de serie 'Nederlandse cultuurlezingen', georganiseerd door de Senioren Academie Groningen/Drenthe i.s.m. de Volksuniversiteit Groningen en de Stichting Oude Groninger Kerken. Deze lezing vond plaats in de kerk van Midwolde, een fraaie illustratie bij het hier besproken onderwerp.

<sup>2</sup> Voor een beschrijving van deze praktijk zij vooral gewezen op R.R. Post, *Kerkelijke verhoudingen in Nederland vóór de Reformatie van ca. 1500 tot ca. 1580* (Utrecht/Antwerpen, 1954).

<sup>3</sup> Voor een overzicht, zie F.J. Bakker, 'Heiligen en altaren in de stad Groningen tot 1594', in: G. van Halsema, J.M.M. Hermans en F.R.J. Knetsch ed., *Geloven in Groningen. Capita selecta uit de geloofsgeschiedenis van een stad* (Kampen, 1990) 84-90.

kerkje in. De aankleding van deze kapellen, met behulp van schilderingen en altaarstukken, bood gelegenheid om zowel de vrome intenties als het prestige van de stichter of stichters in woord en beeld te benadrukken.<sup>4</sup> In sommige kapellen werden grafmonumenten opgericht.

Anderen schonken een geldelijke bijdrage in de vorm van een bouwfonds of leverden een bijdrage aan de stoffering van de ruimte, bijvoorbeeld in de vorm van een schildering of glasraam. In ruil voor de investering liet men de eigen naam of de familiewapens er goed zichtbaar op aanbrengen. In de kooromgang van de Groninger Martinikerk, gebouwd rond 1430, zijn sluitstenen aangebracht met daarop de familiewapens van Bruen Clinghe, Reynolt Huginge, Ludolf Sickinge en Coenraet de Vos van Steenwijk. Rond de laatste steen is een inscriptie aangebracht waarin de donatien behoeve van de koorbouw duidelijk wordt vermeld: “Coenraet van Steenwijk, anders geheten de Vos, heeft deze steen bekostigd en geschonken ter ere van God, Maria, Sint-Jan en Sint-Maarten”.<sup>5</sup> Ook kon het voorwerp van schenking een stuk van de liturgische inrichting betreffen, bijvoorbeeld een kelk of gewaad. Getuige de inscriptie betreft ook de laat-gotische doopvont in Onstwedde een schenking van een gulle parochiaan.<sup>6</sup>

Ondanks deze publieke manifestatie van de aanzienlijken bleef de kerkruimte tot ver in de zestiende eeuw primair het domein van de geestelijkheid. De priesters bezaten het alleenrecht op de bediening van de mis, een sacrale aangelegenheid waarbij de gewone gelovigen op afstand moesten blijven. In veel kerken vertoefden de geestelijken rond het hoogaltaar in een omheind koor, dat zich als het ‘heilige der heiligen’ in de kerkruimte manifesteerde. Tussen koor en schip verrees in veel kerken een afscheiding van steen (dokkaal) of hout (koorhek) die de leken de toegang tot het hoogaltaar belette. Maar ook voor het functioneren van hun private kapellen moesten de leken een beroep blijven doen op de diensten van priesters. In sommige kapellen werden grafmonumenten opgericht, zij het dat dit vooral voorbehouden was aan de hoge adel en de hogere geestelijkheid.

In de zomer van 1566 brak een wilde revolte tegen de kerk uit, die vanuit de Zuidelijke Nederlanden via Holland ook de Ommelanden bereikte: de Beeldenstorm. Op 14 september, toen pastoor Thomas Sparwerus op reis was in Drenthe, drong een kleine groep dorpelingen de parochiekerk van Winsum binnen en richtte daar een grote ravage aan.<sup>7</sup> De beelden werden kapotgeslagen, het sacramentshuis ging aan diggelen, vier altaren en zeven altaarstukken werden vernield. En passant werd ook een aantal kostbare liturgische voorwerpen gestolen. Opmerkelijk was dat de daders geen struikrovers of soldaten waren geweest, maar lokale edelen. Verscheidene ooggetuigen verklaarden te hebben gezien hoe de vier gebroeders Ripperda – Peter, Asinge, Wigbolt en Onne – in de kerk tekeer waren gegaan. Tijdens het stormen hadden de

4 Een beeldend overzicht van deze ontwikkelingen in Nederland biedt de catalogus van T. van Bueren en W.C.M. Wüstefeld, *Leven na de dood. Gedenken in de late Middeleeuwen* (Utrecht/Turnhout, 1999).

5 Vertaling naar E.O. van der Werff, *Martini: kerk en toren* (Groningen/Assen, 2003) 33.

6 R. Steensma, “Dit vat heft geven...”. Middeleeuwse doopvonten in Groningen, in *Groninger kerken XXIII* (2006) 121-122.

7 Deze episode is beschreven door J. Kleijntjes S.J., ‘Beeldenstorm in Groningen en in “de Ommelanden”’, *Archief voor de geschiedenis van het Aartsbisdom Utrecht LXVII* (1948) 190.

vrouwen van Peter en Asinge het orgel bespeeld, alsof het een feestelijke aangelegenheid betrof.<sup>8</sup> De Ripperda's bezaten het collatierecht in Winsum (het recht om de pastoor voor te dragen) en beschouwden zichzelf daarom als eigenaren van de lokale parochiekerk.

Winsum was niet de enige plaats waar de lokale adel een grote hand had in de omwentelingen. In Garrelsweer werden de beelden vernield door de zonen van Edzart Rengers en in Garsthuizen werd alles kort en klein geslagen door de zes gebroeders Tjarda van Starckenborgh – Claes, Jan, Bertolt, Willem, Botte en Teso. Intussen knipte hun moeder Bawe de liturgische gewaden met een schaar in stukken, waarbij ze God dankte dat ze in een tijd leefde waarin het daartoe gekomen was.<sup>9</sup>

Toen de provincie Groningen met de Reductie van 1594 definitief deel ging uitmaken van de protestantse Republiek, werd de katholieke mis overal in de ban gedaan. Volgens de Heidelbergse Catechismus van 1563 is de katholieke mis “in den grond anders niet, dan een verloochening der enige offerande en des lijdens van Jezus Christus, en een vervloekte afgoderij”.<sup>10</sup> De gelovigen kwamen voortaan bijeen om de uitleg van de bijbel door de dominee aan te horen, waarmee kerken veranderden van rituele ruimten in gehoorzalen.<sup>11</sup> Het typisch Nederlandse van het protestantse kerkinterieur is door Pieter Saenredam in zijn schilderijen vereeuwigd.<sup>12</sup> We zien een sobere ruimte met hagelwitte muren, met slechts hier en daar een donker accent in de vorm van een klein rouwbord. Veel historici hebben het sobere karakter van de protestantse kerkruimte uitgelegd als een weerspiegeling van het nuchtere pragmatisme en de egalitaire opvattingen van de Nederlandse calvinisten. Tot op zekere hoogte kan dit voor het verstedelijkte westen des lands opgaan, maar op de Groninger Ommelanden is het laatste aspect zeker niet van toepassing.

Nadat de kerk was ontdaan van alles wat herinnerde aan de katholieke mis, raakte de ruimte opnieuw gevuld, ditmaal met eretekenen voor de aanzienlijken. Aan de wanden verschenen rouwborden die herinnerden aan overleden jonkers en hun echtgenotes. De sterke nadruk op de preek vereiste vast zitmeubilair voor de kerkgangers, en daarbij gold dat hoe voornamer men was, des mooier de bank waarin men zat. Fraai gesneden gestoelten verschenen naast en tegenover de preekstoel, waarbij wapenschilden op de huif of op het achterschot duidelijk maakten aan wie de bank toebehoorde. Het eenvoudige avondmaalsgerei dat met de Reformatie was geïntroduceerd – een tafel, een kan en schalen – werd na verloop van tijd op veel plaatsen door kostbare schenkingen vervangen, waarbij ingegraveerde opschriften en wapens verwezen naar de gulle gevers. Meer nog dan in de Middeleeuwen werd de kerk ook tot een begraafplaats voor de aanzienlijken. Het koor, dat met de Reformatie buiten gebruik was gesteld, bleek bij uitstek geschikt als decor voor een praalgraf. In verschillende

<sup>8</sup> Kleijntjes, ‘Beeldenstorm’, 181.

<sup>9</sup> Kleijntjes, ‘Beeldenstorm’, 173 en M.C. Canneman, ‘De inventaris door de schade van de beeldenstorm (1566) in de kerk van Garsthuizen, 1571’, *Groningse volksalmanak* (1970-1971) 59-60.

<sup>10</sup> *Heidelbergse Catechismus*, zondag 30, antwoord op vraag 80.

<sup>11</sup> Voor een typering van het Nederlandse protestantse kerkinterieur, zie vooral C.A. van Swigchem, T. Brouwer en W. van Os, *Een huis voor het woord. Het protestantse kerkinterieur in Nederland tot 1900* (’s-Gravenhage/Zeist, 1984).

<sup>12</sup> Een fraai overzicht van zijn werk en context biedt G. Schwartz en M.J. Bok, *Pieter Saenredam. De schilder in zijn tijd* (Maarssen, 1989).

Groninger kerken werd aan het begin van de zeventiende eeuw een grafkelder onder het koor gebouwd.

Zo veranderde de kerkruimte na de Reformatie geleidelijk in een pronkkamer voor de bezittende klasse, een publieke bühne die door de maatschappelijke elite werd gebruikt om het collectieve of persoonlijke prestige te etaleren. Het huis van *de Heer* werd in deze tijd met nadruk ook het huis van *een heer*.<sup>13</sup>

### De kerk onder het juk van de adel

In de zeventiende en achttiende eeuw werd het openbare leven in de Ommelanden gedomineerd door een handvol adellijke families. Adellijke geslachten als Lewe, Clant, Van Ewsum, De Mepsche, Ripperda, Rengers, Coenders, Tjarda van Starckenborgh, Alberda en Van In- en Kniphuizen bezaten allen één of meer adellijke huizen, in Groningen ‘borgen’ genoemd, waaraan veelal uitgestrekte landerijen waren verbonden.<sup>14</sup> Waar men aandelen in de heerlijke rechtsmacht had, tooiden veel borgheren zich met de titel ‘heer van...’ bijvoorbeeld Bierum, Middelstum of Stedum.<sup>15</sup> Sommige van deze borgen groeiden uit tot ware kastelen, met een voorname inrichting volgens de laatste mode en omgeven door een slotgracht en een fraai aangelegde tuin. Vandaag de dag kan de bezoeker van de Fraylemaborg in Slochteren, Verhildersum in Leens en vooral de Menkemaborg in Uithuizen nog altijd iets van deze aristocratische atmosfeer proeven.<sup>16</sup> In de laatstgenoemde borg ademen de zalen met hun meubels in Franse stijl, hun koperwerk, zilver, porselein en portretten, nog geheel de sfeer van rond 1700. Pronkstuk is een rijk gesneden hemelbed met een omhulsel van Chinees zijdedamast.<sup>17</sup>

Ook de rechtspraak en het publieke bestuur werden volledig door de borgheren beheerst. Ook het notariaat hadden zij grotendeels in handen, evenals de tol- en visrechten en het beheer van de waterstaat.<sup>18</sup> De invloed van de eigenerfde boeren van niet-adellijke komaf, die officieel ook stemrecht in de provinciale Landdag bezaten, was door een geraffineerd patronagestelsel in de praktijk vrijwel uitgeschakeld.<sup>19</sup> Lokaal kwam vrijwel alle macht in handen van telgen uit de bovengenoemde families, waardoor de Groninger Ommelanden zich tussen 1600 en 1800 laten omschrijven als een adellijke oligarchie.

Met de Reformatie was de adellijke zeggenschap in de kerk ook verder toegenomen. Dat hing samen met het handhaven – in weerwil van de bepalingen van de Dordtse

<sup>13</sup> Naar S. ten Hoeve, ‘Epemastate en de kerk te Ysbrechtum’, in *Monument van de maand* IV, nr. 2 (1989) 5.

<sup>14</sup> Voor de Groninger borgen en hun landerijen, zie W.J. Formsma, R.A. Luitjens-Dijkveld Stol en A. Pathuis, *De Ommelandse borgen en steenhuizen* (Assen, 1973). Voor hun bewoners, zie H. Feenstra, *Adel in de Ommelanden. Hoofdelingen, jonkers en eigenerfden van de late Middeleeuwen tot de negentiende eeuw* (Groningen, 1988).

<sup>15</sup> Pogingen om van de adel een afzonderlijke stand te maken, zijn evenwel steeds mislukt, vgl. Formsma e.a., *Borgen*, 34; Feenstra, *Adel*, 103; R. Alma, ‘De Ommelandse ridderschap (1498-1516)’, *Virtus* X (2003) 7-70.

<sup>16</sup> Een globale indruk van deze monumenten geeft H. Feenstra en R. Broekhuis e.a., *Groninger borgen, adellijke trots in de Ommelanden* (Groningen, 2002). Voor Uithuizen, zie E.J. Veldman en L. Veldman-Planten, *De Menkemaborg* (Zutphen, 1996).

<sup>17</sup> Voor de inrichting van de Groninger borgen, zie J. de Haan, ‘Hier ziet met uit paleizen’. *Het Groninger interieur in de zeventiende en achttiende eeuw* (Assen, 2005).

<sup>18</sup> Vgl. Formsma e.a., *Borgen*, 34-35 en Feenstra, *Adel*, 92-103.

<sup>19</sup> Formsma e.a., *Borgen*, 36.



1 Midwolde, interieur naar het oosten met (v.l.n.r.) herenbank, grafmonument en preekstoel  
(foto Instituut voor Liturgiewetenschap RU Groningen)

kerkorde – van het collatierecht, het recht om de predikant te benoemen.<sup>20</sup> Was er vóór de Reformatie sprake van een voordracht waarbij het uiteindelijk de bisschop was die benoemde, nu was het het lokale college van collatoren dat de predikant beriep. Formeel gebeurde dit bij meerderheid van stemmen, maar door aankoop en schenkingen slaagden veel borgheren erin om de meerderheid van stemmen in een collatie te krijgen. Met deze status van *primarius collator* kon de heer alle andere collatoren eenvoudig overstemmen. Waren zelfs alle stemmen in één hand, dan was er sprake van een *unicus collator*. Door het wegvallen van een centraal kerkelijk gezag, dat in de protestantse kerk ontbrak, kregen de Ommelander jonkers de vrije hand in het benoemen of begunstigen van predikanten die hun welgevallig waren.

Illustratief is de situatie in de dorpen van Vredewold, gelegen rondom de machtige borg Nienoord. De predikanten daar waren financieel vrijwel geheel afhankelijk van de heren van Nienoord, de geslachten Van Ewsum en hun opvolgers de Van In- en Kniphuizens. In het jaar 1675 ontstond een hooglopend conflict tussen de heer van Nienoord en ds. Bollardt, predikant te Midwolde, waar de borgheer ter kerke placht te gaan.<sup>21</sup> Bollardt had de hoogmoed gehad om te beweren dat hij van even hoge

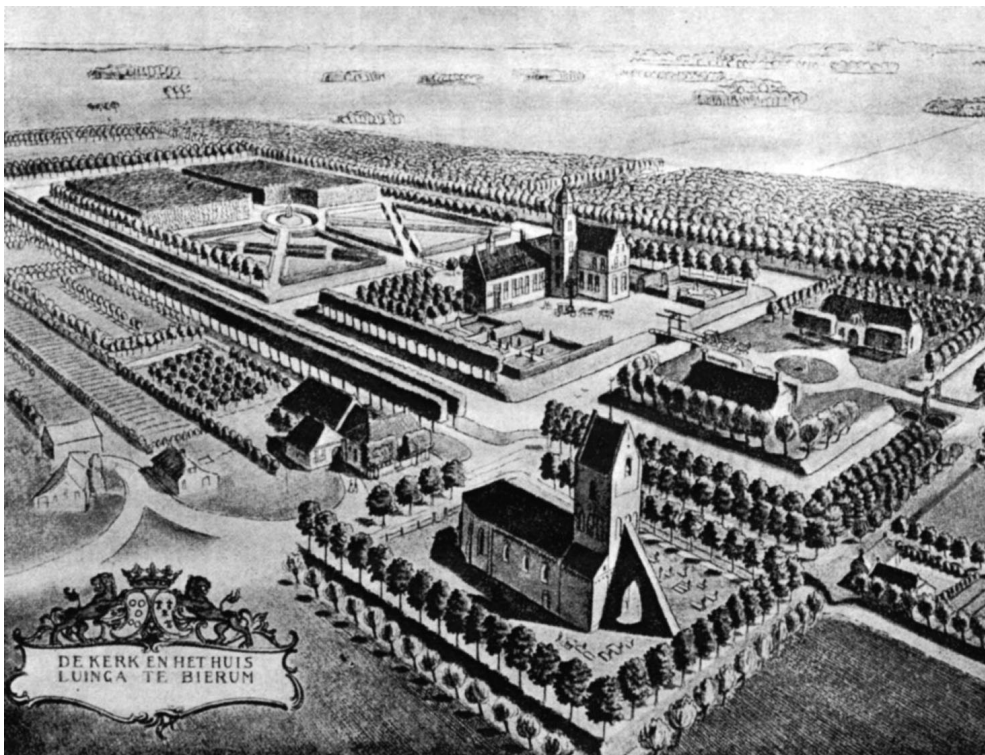
<sup>20</sup> Over het collatierecht, zie bijvoorbeeld K.P. de Boer, 'De collatierechten van de heren van Nienoord in Vredewold', *Nederlands archief voor kerkgeschiedenis* LIX (1978-1979), 160-193, vooral 161-162.

<sup>21</sup> Deze episode is beschreven door De Boer, 'Collatierechten', 177-178.

afstamming was als de heer van Nienoord. Voorts had hij geweigerd de voorbede te doen voor de borgheer en zijn vrouw en bovendien zou hij deze bij de bediening van het Heilig Avondmaal hebben bespot. Nienoord eiste daarop terstond overplaatsing van zijn 'hofpredikant' naar Lettelbert. De vergadering van de classis wist Bollardt te bewegen tot de belofte de voorbeden voortaan weer te zullen doen en toe te geven van niet zo hoge geboorte te zijn als zijn broodheer. Wel, voegde Bollardt eraan toe, kwam hij uit een zodanig gesitueerde familie dat hij geen slaaf wilde zijn van Nienoord. De classis liet het bij een vermaning, wat het conflict niet oploste. Daarop stapte de heer van Nienoord naar Gedeputeerde Staten, waarin een aantal van zijn vrienden zitting had. De Staten stelden Nienoord in het gelijk, waarna de classis werd gedwongen om overplaatsing te accepteren. Zo was Nienoord ten langen leste in staat om een predikant die zich niet opstelde als de onderdanige dienaar die men wenste, weg te werken.

### De Ommelander dorpskerken: eretempels voor de landadel

Op sommige plaatsen kwam de kerk letterlijk in de schaduw te staan van de machtige naastgelegen borg. In dorpen als Bierum [afb. 2], Middelstum, Sauwerd en Stedum leek de kerk haast te zijn gereduceerd tot de status van een slotkapel. In sommige kerken, waaronder Kantens en Aduard, had de jonker zelfs voor zichzelf een private



2 Bierum, de borg en de kerk in de achttiende eeuw (*reconstructietekening van Anco Wigboldus*)



3 Zuidhorn, interieur naar het oosten met preekstoel en herenbank (foto Regnerus Steensma)



4 Harkstede, interieur naar het oosten met orgel (l) en preekstoel (r)  
(foto Instituut voor Liturgie-  
wetenschap RU Groningen)

ingang laten aanbrengen.<sup>22</sup> Maar het is met name in het interieur van veel Ommelander dorpskerken dat de borgheren hun macht en rijkdom ten toon spreidden. In verscheidene kerken ademt de ruimte nog altijd de sfeer van weleer door een fraaie monumentale inrichting, bestaande uit rijk gesneden preekstoelen, doophekken, banken, koorhekken, avondmaalstafels, orgels, rouwborden en grafmonumenten. Hoogtepunten zijn de ensembles in de kerken van Midwolde, Noordwolde, Pieterburen, Uithuizen, Zandweer en Zuidhorn [afb. 3]. De invloed van de adel op het kerkinterieur komt vooral op drie manieren naar voren, te weten in stukken van de liturgische inrichting die door de borgheren aan de kerk werden geschonken, voorts in hun voorname zitplaatsen en ten slotte in hun voorname rustplaatsen.

### Schenking van liturgisch meubilair

Anders dan in de Middeleeuwen was het sponsoren van de bouw van kerken in de protestantse tijd nauwelijks meer aan de orde; vrijwel ieder dorp bezat een oude kerk en die was voor de protestantse preekdienst meestal groot genoeg. Een boeiende uitzondering is de kerk van Harkstede, die aan het eind van de zeventiende eeuw in opdracht van de ambitieuze borgheer Hendrik Piccardt geheel werd herbouwd.<sup>23</sup> Piccardt, een domineeszoon van niet-adellijke komaf, wedijverde met de aanzienlijkste Ommelander jonkers. Korte tijd na zijn huwelijk met Anna Elisabeth Rengers in 1680 kocht hij de borg Klein Martijn bij Harkstede, waar hij korte tijd later door aankoop het volledige collatierecht verwierf. Met de aankoop van de monumentale Fraeylemaborg in 1690 kreeg hij ook het collatierecht over Kolham en Slochteren in handen. Zo stond het Piccardt vrij om in 'zijn' drie kerken familieleden tot predikant te benoemen.<sup>24</sup> In 1692 gaf hij opdracht om de oude dertiende-eeuwse kerk van Harkstede te slopen en te vervangen door een nieuw gebouwde, geheel overwelfde kruiskerk in een gotiserende stijl (ook wel 'post-gotiek' genoemd) met een veelhoekig koor [afb. 4]. Dat de protestantse eredienst vanuit het oogpunt van de liturgie helemaal geen koorruimte vereiste, was onbelangrijk: Piccardt wilde een kerk van dezelfde architectonische allure als bijvoorbeeld Middelstum of Loppersum. Uiteraard liet hij niet na zijn familiewapens veelvuldig in de kerk aan te brengen, onder meer op kapitelen, sluitstenen en op de orgeltribune.

Was de bouw van een nieuwe kerk op het platteland eerder uitzondering dan regel, wel gebruikelijk was de stichting van liturgisch meubilair. De schenking van een preekstoel, koorhek of avondmaalstafel gold als een blijk van de goede intenties en bood tegelijk gelegenheid om het eigen aanzien te profileren. Wel zij daarbij opgemerkt dat de zogenaamde schenker, in zijn hoedanigheid van collator, vaak ook optrad als beheerder van de kerkkas, waardoor hij een deel van het geld kon bestemmen voor de aanschaf van nieuw meubilair. Waar in het volgende melding wordt gemaakt van een schenking, kan er dus in werkelijkheid slechts sprake zijn geweest van een substantiële bijdrage in de aanschafkosten.<sup>25</sup>

<sup>22</sup> Vgl. J. de Haan, 'Adellijke sporen in de kerken van Aduard, Kantens en Bierum', in *Groninger kerken XIX* (2002) 80.

<sup>23</sup> Zie bijvoorbeeld B. Ronner, *Een tempel in turfgraversland* (Scheemda, 1986).

<sup>24</sup> Formsma e.a., *Borgen*, 155.

<sup>25</sup> Vgl. De Haan, 'Adellijke sporen', 77.





5 Kantens, preekstoel uit 1741 met gekroond dubbel wapenschild op het voorste paneel  
(foto Instituut voor Liturgiewetenschap RU Groningen)



6 Middelstum, de preekstoel met op het klankbord het wapen Lewe-Clant  
(foto Regnerus Steensma)

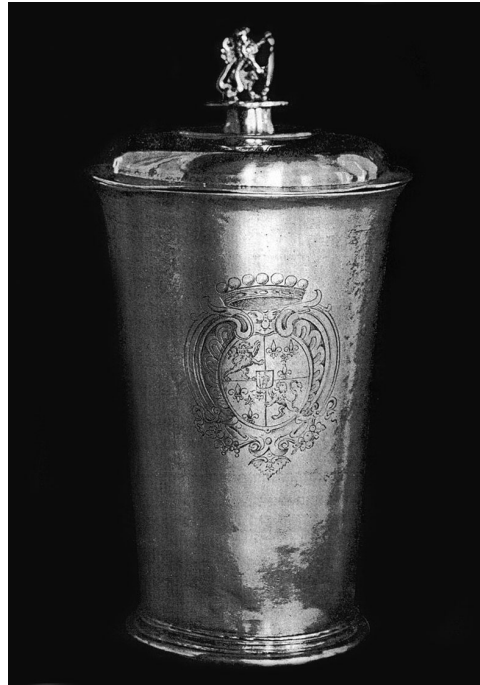
Aangezien de verkondiging van het woord in de calvinistische eredienst centraal was komen te staan, was de preekstoel het voornaamste liturgische meubelstuk in de protestantse kerk. De schenker van een preekstoel bewees zijn kerk daarmee niet alleen een waardevolle dienst, maar was ook verzekerd van de blikken van alle gelovigen tijdens de vaak lange preken. Bij sommige Groninger kansels, onder meer in Kantens (1741) en Hellum (1759), lieten de schenkers hun familiewapens pontificaal op de voorkant van de kuip aanbrengen.<sup>26</sup> In Kantens zijn de schilden van de families Van Lynden en Lewe ten tijde van de Bataafse Republiek gladgevild [afb. 5].<sup>27</sup> De kansel van Hellum toont het gekroonde wapen van het geslacht Rengers, opgehouden door twee leeuwen. In Middelstum is het gekroonde wapen van Johan Lewe en Amalia Clant aangebracht op het klankbord boven de monumentale kansel, vastgehouden door twee omkijkende leeuwen [afb. 6].<sup>28</sup>

<sup>26</sup> Beide kansels zijn beschreven in W. Friso en M. Knol, 'Leven en werken van Casper Struiwig, beeldhouwer', in *Groninger kerken IV* (1987) 93-120.

<sup>27</sup> De Haan, 'Adellijke sporen', 84.

<sup>28</sup> Friso en Knol, 'Casper Struiwig', 104

In veel Ommelander kerken werd het koor na de Reformatie ingericht als een vaste avondmaalsruimte, met banken en een fraaie tafel.<sup>29</sup> Deze pronktafels verschillen niet wezenlijk van de meubels in de borgen; had men bij wijze van spreken een tafel over, dan schonk men die aan de kerk.<sup>30</sup> In de Ommelanden zijn geen tafels met familiewapens uit de zeventiende eeuw bewaard gebleven, maar vast staat dat ze er wel geweest zijn. Dat blijkt onder meer uit een in 1629 spelend geschil tussen Lippe Knol en kistenmaker Hendrik Roelofs in Westerwijtwerd over een avondmaalstafel met daarop het wapen van Abel Coenders. Volgens Knol was Coenders geen *unicus collator* van de kerk en mocht diens wapen daarom niet op de avondmaalstafel staan.<sup>31</sup> Op de oorspronkelijke tafel uit de kerk van Zeerijp uit 1773 staan de ineengestrengelde initialen van collator Lammert Schotto Rengers en zijn vrouw Anna Elisabeth Bentinck, heer en vrouwe van Farmsum.<sup>32</sup>



7 Middelstum, avondmaalsbeker uit 1656 met het wapen Lewe-Alberda (naar Vinhuizen en Wumkes)

Geliefde objecten van schenking door de adel waren zilveren bekers voor het Heilig Avondmaal.<sup>33</sup> Zelfs tijdens de viering van de Maaltijd des Heren werden de dorpelingen zo herinnerd aan de macht en het aanzien van de borgheer. Een familiewapen dat op verschillende Groninger avondmaalsbekers uit de zeventiende eeuw te zien is, is dat van het geslacht Lewe. We treffen het onder meer aan op de bekers uit Aduard, Bedum, Garsthuizen, Middelstum, Westerwijtwerd en Zandweer.<sup>34</sup> De prominentie op de beker van Middelstum uit 1656 is het grootst [afb. 7]. Op de wand van de beker is een gekroond wapenschild ingegraveerd met daarop de blazoenen van de families Lewe en Alberda rond een klein hartschild met Sint Hippolytus, de middeleeuwse patroonheilige van de kerk die ook in het wapen van de heerlijkheid Middelstum voorkomt. De deksel wordt bekroond door een leeuwje dat een schild met – opnieuw –

<sup>29</sup> Vgl. R. Steensma, 'De viering van het avondmaal in Groninger kerken – Ritueel en ruimte', *Groninger kerken* 21 (2004) 102-107.

<sup>30</sup> Vgl. J. de Haan, 'Avondmaalstafels in Groninger kerken', *Groninger kerken* XXI (2004) 111.

<sup>31</sup> De Haan, 'Avondmaalstafels', 115.

<sup>32</sup> De Haan, 'Avondmaalstafels', 117.

<sup>33</sup> Vgl. J.E.A. Kroesen, 'Iconografie van de Groninger avondmaalsbeker in de zeventiende en achttiende eeuw', *Groninger kerken* XXII (2005) 97-104.

<sup>34</sup> Vgl. J. Vinhuizen en G.A. Wumkes, *Het avondmaalszilver in de provincie Groningen* (Sneek, 1913) 1, 2, 19, 42, 91, 97.



8 Midwolde, het orgel van ca. 1660 met geschilderde wapens op de balustrade (foto Instituut voor Liturgiewetenschap RU Groningen)



9 Leens, orgel uit 1734 met wapenschilden op de balustrade (foto Justin Kroesen)

het wapen van het geslacht Lewe vasthoudt.<sup>35</sup> In het opschrift op de beker van Ezinge wordt de vrome intentie van de schenking expliciet vermeld. In het Latijn staat in de beker gegraveerd: *Hunc calicem Eucharisticum ex pio ergo Ecclesiam Christi affectu donarunt Spectatissimus vir Dom. Durandus Elama in Allersma Lectissimaque Uxor Abelia Mellema Anno 1664*.<sup>36</sup> Het inschrift gaat vergezeld van het gedeelde (niet-adellijke) wapen Elama/Mellema.

Ook werden verschillende kerken door hun borgheren begiftigd met een kostbaar orgel. Zo heeft de geldingsdrang van de adel een sterke impuls gegeven aan de orgelcultuur die in het Groningen van de zeventiende en achttiende eeuw tot grote bloei kwam. Rond 1695 ontbood de genoemde Hendrik Piccardt de beroemde orgelbouwer Arp Schnitger, die toentertijd in de stad Groningen werkzaam was, naar Harkstede om in zijn nog in aanbouw zijnde kerk een instrument te bouwen [afb. 4]. De wapens Piccardt en Rengers prijken aan weerszijden op de balustrade.<sup>37</sup> De kerk in Midwolde kreeg haar orgel in 1660, met op de voorkant van de galerij de wapenschilden van Van In- en Kniphuizen en van Ewsum, de bewoners van Nienoord [afb. 8].<sup>38</sup> Op het rugpositief van het orgel in de kerk van Uithuizen prijkt het wapen van de familie Alberda, omhooggehouden door twee leeuwen. Daaruit blijkt dat het instrument grotendeels te danken was aan Mello Alberda, die kort tevoren voor 22.500 caroli-gulden de Menkemaborg had gekocht. Met de borg had Alberda ook de schathuizen, hoven, grachten, tuinen, plantages, een brouwerij, 36 grazen land, en alle rechten in Uithuizen en Uithuizermeeden verworven.<sup>39</sup> Het orgel in de kerk van Leens werd in 1735 gebouwd door A.A. Hinsz in opdracht van Anna Habina Lewe, weduwe van Edzard Jacob Tjarda van Starckenborgh en vrouwe van de naburige borg Verhildersum. De balustrade draagt een rijke verzameling heraldische emblemen van de families Tjarda van Starckenborg en Lewe en aan hen verwante families, zodat niemand zich bij het verlaten van de kerk na de dienst aan de wapens kon onttrekken [afb. 9].<sup>40</sup>

### De plaatsing van herenbanken

Aan het bezit van een borg was vaak ook het recht op een gestoelte in de kerk verbonden. Het bezit van een private zitplaats in de kerk gaat in Groningen zeker terug tot in de vijftiende eeuw, maar met de toenemende macht van de adel in de zeventiende eeuw groeide de zogenaamde 'herenbank' in de Ommelanden uit tot een geheel eigen genre. Van de vele honderden banken die ooit verspreid over de provincie gestaan zullen hebben zijn er ongeveer 75 bewaard gebleven.<sup>41</sup> Deze vaak rijk gesneden banken,

<sup>35</sup> Vgl. ibidem, 42-43 en J.P. van Rijen ed., *Groninger zilver: zilver uit Stad en Ommelanden* (Schoonhoven/Groningen, 1997) cat.nr. 60.

<sup>36</sup> Cit. Naar Vinhuizen en Wumkes, *Avondmaalszilver*, 14. Vertaald: 'Deze avondmaalsbeker hebben gegeven uit vrome liefde voor de kerk van Christus de voortreffelijke heer Duurt Elama en zijn voorbeeldige echtgenote Abeltien Mellema Anno 1664'.

<sup>37</sup> Vgl. Ronner, *Tempel*, 35-42.

<sup>38</sup> Waarschijnlijk gaat het hier om een huisorgel dat pas later een plaats kreeg in de kerk, vgl. V. Timmer, 'Enige historische notities over kerk en orgel te Midwolde', *Groninger kerken I* (1984) 53-59, hier p. 55.

<sup>39</sup> Vgl. Formsma e.a., *Borgen*, 405-411 en H.G. de Olde, 'De kerk van Uithuizen', in: P. van Dijk ed., *Een pronkjuweel op het Hogeland. Het Arp Schnitgerorgel te Uithuizen* (Zutphen, 2004) 11-29.

<sup>40</sup> Friso en Knol, 'Casper Struiwig', 113.

<sup>41</sup> Vgl. R. Steensma, 'De herenbank: kenmerkend onderdeel van het Groninger kerkinterieur', *Groninger kerken XXIV* (2007) 33-40, hier 35.



10 Oosterwijtwerd, de Ripperda-bank van ca. 1666 tegenover de preekstoel  
(foto Jan Hovinga, Zuidlaren)

deels voorzien van een huif of een opzetstuk met wapenschilden, dragen in niet geringe mate bij aan het adellijke karakter van veel Groninger kerkinterieurs. In de meeste gevallen stond de herenbank in het schip, tegenover de preekstoel. Vaak dateert de bank uit dezelfde tijd als de kansel en is er een grote gelijkenis tussen het snijwerk van beiden. In veel gevallen was de borgheer dan ook bij beide opdrachten betrokken. Eén van de fraaiste situaties waarin bank en kansel tegenover elkaar bewaard bleven, vinden we in Oosterwijtwerd [fig. 10]. Daar lieten Gijsbert Herman Ripperda en zijn vrouw Josina Maria Ripperda omstreeks 1666 een fraai overhuifd gestoelte recht tegenover de preekstoel plaatsen, zodat hier het wereldlijke en het geestelijke gezag elkaar optisch in evenwicht hielden. Deze opzet had waarschijnlijk ook een praktische reden: vanuit de bank was de predikant goed te verstaan, en konden de Ripperda's zijn verrichtingen nauwgezet controleren.<sup>42</sup> Ook in Harkstede bevindt de herenloge zich tegenover de preekstoel, maar daar liet de ambi-

<sup>42</sup> Vgl. R. Steensma, 'Een bijzondere jonker', *Groninger kerken XXIV* (2007) 54-55.

11 Pieterburen, de herenbank en de rouwborden in het koor herinneren aan de bewoners van de borg Dijksterhuis  
(foto Instituut voor Liturgiewetenschap RU Groningen)



tieuze Hendrik Piccardt het niet bij een bank. Aan de noordkant van de kerk liet hij een aanbouw optrekken met daarin plaats voor zijn gestoelte en daarachter een privévertrek, compleet met open haard. De verdieping erboven bood plaats aan de bibliotheek van de stichter.<sup>43</sup>

In verschillende Groninger kerken staat het herengestoelte in het koor, dat na de Reformatie van zijn oorspronkelijke inrichting was ontdaan. In de kerk van Pieterburen is deze situatie bijzonder goed bewaard gebleven [afb. 11]. In het midden staat een herenbank uit het begin van de achttiende eeuw met op de voorkant een voorstelling van Herakles die met een knots de draak heeft verslagen en erboven de wapenschilden van de adellijke families Alberda, Horenken, Clant en Tamminga. Aan de wanden hangen maar liefst vijf grote rouwborden, waardoor de koorruimte het karakter heeft van een slotkapel voor de bewoners van de naburige borg Dijksterhuis.<sup>44</sup> In Aduard liet Evert Joost Lewe in de jaren twintig van de achttiende eeuw een kolossale overhuifde bank plaatsen met op de luifel zijn familiewapen tussen uitbundig snijwerk. Hij wordt geflankeerd door twee rijk gesneden 'halbanken' die men in de vestibule van een borg zou verwachten. De herenbank staat op een verhoogd podi-

<sup>43</sup> Ronner, *Tempel*, 32-35

<sup>44</sup> Steensma, 'Herenbank', 38.



12 Midwolde, de verhoogde herenloge in het koor (foto Regnerus Steensma)

um dat aan de voorzijde door een fraai gesneden hek wordt begrensd.<sup>45</sup> In de oostwand van de kerk hadden de Lewes voor zichzelf een eigen ingang, ook wel ‘adelspoortje’ genoemd, laten aanbrengen.<sup>46</sup> Het aristocratische karakter van de ruimte werd nog verder versterkt toen gebrandschilderde ramen werden aangebracht met daarin de wapens van de verwante families Lintelo en Tjarda van Starckenborgh.<sup>47</sup>

45 Van een koor in strikte zin is er in Aduard geen sprake, aangezien het gebouw van de huidige hervormde kerk in het middeleeuwse klooster dienst deed als ziekenzaal.

46 Dit poortje is bij de restauratie tussen 1917 en 1928 verdwenen. Elders, onder meer in Kantens en Zandeweer, zijn deze kooringangen wel bewaard gebleven.

47 Vgl. De Haan, ‘Adellijke sporen’, 79-81.

Zeer indrukwekkend – zij het niet erg typerend voor het Groningse kerkinterieur – is het gestoelte tegen de noordwand van het koor in de kerk van Midwolde [afb. 12]. De voorkant van deze bank, die rond 1660 werd gebouwd voor de bewoners van Nienoord, is beschilderd met een omvangrijke reeks familiewapens, waaronder de emblemen van de adellijke Oost-Friese geslachten waarvan de Van In- en Kniphuizens afstamden. Het is de enige herenbank in Groningen die als een verhoogde loge tegen de muur is geplaatst. Dit komt in de lutherse kerken van Noord-Duitsland veelvuldig voor, en het is waarschijnlijk dat de bewoners van Nienoord voor het ontwerp naar hun land van herkomst hebben gekeken.<sup>48</sup> De borgheer keek vanuit de hoogte op de predikant neer, hetgeen in het licht van de beschreven gebeurtenissen rond ds. Bollandt een veelzeggende situatie is.



13 Uithuizen, de Alberda-bank uit 1703 op de koorgrens (foto Jan Hovinga, Zuidlaren)

In een aantal gevallen staat de herenbank op de grens tussen koor en schip, waardoor deze feitelijk de rol van koorafscheiding heeft overgenomen. Toen de reeds genoemde Mello Alberda in 1682 de Menkemaborg betrok, liet hij op de eerstvolgende zondag vanaf de preekstoel in de kerk van Uithuizen een proclamatie voorlezen dat hij daarmee in het bezit was gekomen van alle rechten die aan de borgheer toebehoorden, alsmede “gelijk mede alle de gestoelten op en bij het choor en in de kerke”.<sup>49</sup> In 1703 gaf hij opdracht tot de oprichting van een nieuw herengestoelte. In het contract met

<sup>48</sup> Steensma, ‘De herenbank’, 37.

<sup>49</sup> E.J. Veldman, ‘De familie Alberda, Allert Meijer, Jan de Rijk en de Uithuizer orgelkast’, Van Dijk ed., *pronkjuweel*, 80.



de schrijverker Allert Meijer is er sprake van “een Ofschutsel met een gestoelte dar boven” dat “dwars voort koer” moet staan.<sup>50</sup> Het betreft een zeer monumentaal geheel met gesneden decoraties van de beroemde houtsnijder Jan de Rijk [afb. 13].<sup>51</sup> Op de tribune staat een gestoelte met op de huif het wapen Alberda-Van Berum-Tamminga-Ubbena. Vorm en plaats van de bank doen denken aan een houten doksaal uit de Middeleeuwen, zoals het exemplaar dat in de kerk van Holwierde bewaard is gebleven. Het is niet onwaarschijnlijk dat het meubel een dergelijke koorafscheiding van vóór de Reformatie verving.

Een jaar later werden dezelfde kunstenaars door de bewoners van Ewsum, Reint Jan Lewe en Helena Clant, naar Middelstum ontboden om ook daar een monumentaal herengestoelte te maken [afb. 14]. Een element van concurrentie met de Heer van Uithuizen lijkt hierbij een rol te hebben gespeeld. Tezamen met twee flankerende deuren vormt de bank een afsluiting voor het koor, waar men in Middelstum nog altijd het Avondmaal viert. Boven het ruggeschot zijn de wapens van Lewe en Clant te zien en op de voorkant een figuur, mogelijk het geloof, die een leeuw en een wilde-man vertrappt.<sup>52</sup>



14 Middelstum, de herenbank van Lewe/Clant uit 1704 dient als afscheiding van het koor (foto Jan Hovinga, Zuidlaren)

<sup>50</sup> De Olde, ‘Kerk van Uithuizen’, 17.

<sup>51</sup> Vgl. F.J. Veldman, ‘Leven en werk van Jan de Rijk, beeldhouwer 2’, in *Groninger kerken* XII (1995) 61-63.

<sup>52</sup> *Ibidem*, 56.

In Zandeweer staat een herenbank aan weerszijden van de doorgang naar het koor [afb. 15]. Beide gestoelten uit 1679 zijn voorzien van een rijk gesneden bekroning die in zijn vormgeving doet denken aan een koorhek.<sup>53</sup> Links wordt het wapen Clant-Lewe opgehouden door twee draken, en rechts is het schild Coenders-Omteda te zien tussen twee leeuwen. Ook in Uithuizermeeden wordt de doorgang naar het koor door twee herenbanken geflankeerd. Beide banken uit 1706 van de hand van de eerder genoemde kunstenaars Allert Meijer en Jan de Rijk dragen de wapens van Onno Tamminga en zijn echtgenote Josina Petronella Clant. Evenals in Zandeweer brengen deze banken in de kerkruimte een aangename geleding teweeg.

### De oprichting van grafmonumenten

Zoals eerder is gesteld kwam met de Reformatie aan het begraven in de kerk geen einde, maar was er – integendeel – zelfs sprake van een opleving. Dat was vooral een gevolg van het vrijkomen van het koor, dat door de verwijdering van altaar, sacramentshuis en koorbanken als een lege ruimte was overgebleven. Terwijl de adel vroeger nog te maken had gehad met de clerus, die zeer terughoudend stond tegenover



15 Zandeweer, interieur naar het oosten met preekstoel en twee herenbanken uit 1679 op de koorgrens (foto Instituut voor Liturgiewetenschap RU Groningen)

<sup>53</sup> Steensma, 'Herenbank', 39.



16 Midwolde, het praalgraf in het koor, tussen 1664-1669 gemaakt door Rombout Verhulst (foto *Instituut voor Liturgiewetenschap RU Groningen*)

begraven in het koor, stond deze ruimte hun nu volledig ter beschikking als mausoleum. In verschillende kerken raakte de koorvloer verhoogd door de aanleg van een grafkelder, terwijl op andere plaatsen grote grafmonumenten in het koor verzezen. Dat laatste was al rond 1620 gebeurd in de Nieuwe Kerk in Delft, waar Hendrik de Keyzer een kostbaar praalgraf had opgericht voor Willem van Oranje. In deze Hollandse stadskerk was het hoogaltaar vervangen door een kolossaal grafteken, en wel binnen een tijdsbestek van twee generaties.

Nog sterker dan in Delft bepalen praalgraven de ruimtewerking in de veel kleinere Groninger dorpskerken. Het beste voorbeeld is het monument in het koor van de kerk van Midwolde [afb. 16].<sup>54</sup> Tezamen met de genoemde preekstoel, het orgel en de herenbank verleent dit monument de kerk het karakter van een slotkapel voor de borg Nienoord. Anna van Ewsum liet het tussen 1664 en 1669 oprichten voor haarzelf en haar overleden echtgenoot Carel Hiëronymus, baron Van In- en Kniphuizen. Het is gemaakt door de beroemde Mechelse beeldhouwer Rombout Verhulst, die later ook

<sup>54</sup> Vgl. F.T. Scholten, *Rombout Verhulst in Groningen. Zeventiende-eeuwse praalgraven in Midwolde en Stedum* (Utrecht, 1983) 35-46.



17 Stedum, praalgraf in het koor van ca. 1672, Rombout Verhulst (foto *Instituut voor Liturgiewetenschap RU Groningen*)

het monument voor admiraal De Ruyter in het koor van de Nieuwe Kerk in Amsterdam zou vervaardigen. Het centrale deel van het monument bestaat uit een marmeren tombe met op de voorgrond een beeltenis van de overleden baron, die door zijn vrouw Anna van achteren wordt gadeslagen. Haar linkerarm rust op de bijbel en haar hand op een zandloper. Opvallend zijn de kleren waarin de personages door Verhulst zijn gestoken. De baron draagt geen harnas, zoals tot op dat moment gebruikelijk was bij adellijke portretten, maar een huiselijke kamerjas met slaapmuts en pantoffels. In de zeventiende-eeuwse literatuur van die tijd wordt de slaap dikwijls voorgesteld als een metafoor voor de eeuwige slaap: de dood. Anna is slechts gehuld in een korset en onderjurk. Ook hier vormt de kleding een metafoor: zoals men zich uitkleedt om te gaan slapen, zo bereidt ook de weduwe zich voor op de dood, en daarmee op de hereniging met haar echtgenoot.<sup>55</sup> De hoge, zwarte achterwand heeft een witmarmeren decoratie met guirlandes, engeltjes en een groot aantal familiewapens. Van de

<sup>55</sup> F. Scholten, "De dood als slaap verbeeld". Grafmonumenten door Rombout Verhulst in Katwijk en Leiden en andere zeventiende-eeuwse grafsculptuur in Zuidhollandse kerken', *Bulletin van de Stichting Oude Hollandse kerken* XLVI (1998) 22.

twee engeltjes die oorspronkelijk op de tombe stonden moest de linkerfiguur in 1692 plaats maken voor een standbeeld van Georg Wilhelm van In- en Kniphuizen, met wie Anna na de dood van Carel Hiëronymus hertrouwde.

Ook elders in Groningen werden grafmonumenten in het koor opgericht. In Stedum bestelde Johan Clant omstreeks 1672 een grafmonument voor zijn overleden vader bij dezelfde Rombout Verhulst die ook werkzaam was geweest in Midwolde [afb. 17].<sup>56</sup> Clant hield van pracht en praal, wat onder meer blijkt uit de verbouwing van zijn geërfde borg Nittersum door de prestigieuze Amsterdamse architect Philip Vingboons.<sup>57</sup> De kerk liet hij opnieuw inrichten met een vloer (1668), banken (1669), een preekstoel (1671) en een orgel (1680). Johan liet zijn vader uitbeelden op dezelfde wijze als in Midwolde: liggend op een matras, gekleed in een kamerjas met nachthemd en pantoffels losjes aan zijn voeten. Verhulst heeft de ruimtewerking in het ruime gotische koor optimaal benut door het monument op een verhoging van drie treden op de lengteas van het koor te plaatsen, met het hoofdeinde tegen de wand.<sup>58</sup> De adellijke sfeer in het koor wordt nog versterkt door de aanwezigheid van twee grote rouwborden, één voor Johan Clant (1694) en één voor zijn vrouw Anna Coenders (1665).

Geen graftombe, maar wel een monument is de zandstenen epitaaf in de romaanse koorabsis van de kerk in Oosterwijtwerd [afb. 18]. Hier werd in 1695 het middelste koorvenster dichtgezet ten behoeve van de plaatsing van een groot gedenkteken voor de overleden jonker Gijsbert Herman Ripperda, aan wie ook de reeds beschreven herenbank tegenover de preekstoel toebehoorde. Naast de epitaaf hangen er nog drie rouwborden aan de wanden van het kleine romaanse koor.<sup>59</sup>

Wanneer een borgheer overleed, waren de borg en het dorp in rouw gedompeld. Urenlang luidden de dorpelingen dan de kerkklokken, aangemoedigd door een zogenaamde 'kloksmeer' in de vorm van een stevige borrel. Borg en kerk werden met zwart laken behangen, en zelfs de bijbel werd met zwarte doeken omwikkeld. Boven de hoofdingang van de borg werd gewoonlijk een zwartgekleurd bord bevestigd. Door Adolf Pathuis zijn deze rouwgebruiken levendig beschreven: "Voeg bij al deze dofzwarte uitrustingen de gesloten luiken van het huis, de ontoereikende verlichting door flakkerende vlammen en het nog steeds opgeld doende geloof aan spoken en hun trawanten, en er ontstaat een angst sfeer, die iedereen verlangend deed uitzien naar de avond der bijzetting in de grafkelder."<sup>60</sup> Na de bijzetting werd het rouwbord als een gedenk bord ter nagedachtenis aan de overledene in de kerk zelf opgehangen. Soms werd speciaal voor dat doel een tweede, fraaier exemplaar gemaakt. Was de overledene de laatste van zijn geslacht geweest, dan werd het wapen vóór de stoet uitgedragen, vervolgens gebroken en in stukken op de kist gelegd. In de meeste gevallen wordt het midden van het bord ingenomen door een geschilderd familiewapen. Hier en daar is

<sup>56</sup> Scholten, *Rombout Verhulst*, 47-54.

<sup>57</sup> Formsma e.a., *Borgen*, 381.

<sup>58</sup> Scholten, *Rombout Verhulst*, 53.

<sup>59</sup> Steensma, 'Bijzondere jonker', 54-55.

<sup>60</sup> A. Pathuis, 'Rouwborden in Ommelander kerken', *Publicatieband van de Stichting Oude Groninger Kerken I* (1969-1974) 50-51.



18 Oosterwiltwerd, epitaaf voor Gijsbert Herman Ripperda († 1695)  
(foto Justin Kroesen/Regnerus Steensma)



19 Zeerijp, zicht in het koor met rouwborden  
(foto Instituut voor Liturgiewetenschap RU Groningen)

er een hele collectie schilden weergegeven die de vele relaties van de overledene onderstrepen. Kerken met veel rouwborden in Groningen zijn Pieterburen met vijf stuks [afb. 11] en Stedum met zeven. De kroon spant Zeerijp met elf rouwborden [afb. 19], op de voet gevolgd door Midwolde met tien stuks.<sup>61</sup>

### Conclusie

Toen de Franse troepen in 1795 de Nederlanden bezetten, bereikte de geest van de Franse Revolutie ook de Groninger Ommelanden. Op last van het bestuur van de Bataafse Republiek werd er een tweede beeldenstorm in de kerken ontketend, waarbij men het ditmaal voorzien had op de zichtbare tekenen van de macht van de adel. Het republikeinse bestuur gelaste “binnen de kortst mogelijk tijd uit alle kerken en andere publieke gebouwen” “de wapenborden, eeregestoeltens en andere tekens van onderscheiding” te verwijderen.<sup>62</sup> Rouwborden werden verbrand, wapens van grafzerken en herenbanken afgeslagen. In een enkel geval werden zelfs de wapens van avondmaalsbekers afgevijsd. Gelukkig is er in de Groninger Ommelanden veel aan hamer en beitel ontstnapt, zodat het in veel kerken vandaag de dag nog mogelijk is

<sup>61</sup> Vgl. de catalogus in Pathuis, ‘Rouwborden’, 75-78.

<sup>62</sup> Vgl. Pathuis, ‘Rouwborden’, 58.

om iets van de adellijke sfeer te proeven die de streek in de zeventiende en achttiende eeuw beheerste. Door de eeuwen heen hebben de aanzienlijken geprobeerd hun stempel op de ruimte te zetten door het schenken van meubelstukken, het oprichten van grote herenbanken en fraaie grafmonumenten. Het waren de Groninger borgheren die kosten noch moeite spaarden om 'hun' kerk te verfraaien, mede ter eigen nagedachtenis. Dit streven gaat terug tot in de Middeleeuwen en werd door de Reformatie niet afgezwakt, maar juist versterkt: als het calvinisme niet had gezegevierd in de Noordelijke Nederlanden, waren adellijke pronkkamers zoals de kerken van Midwolde, Pieterburen en Zandeweer ondenkbaar geweest.