

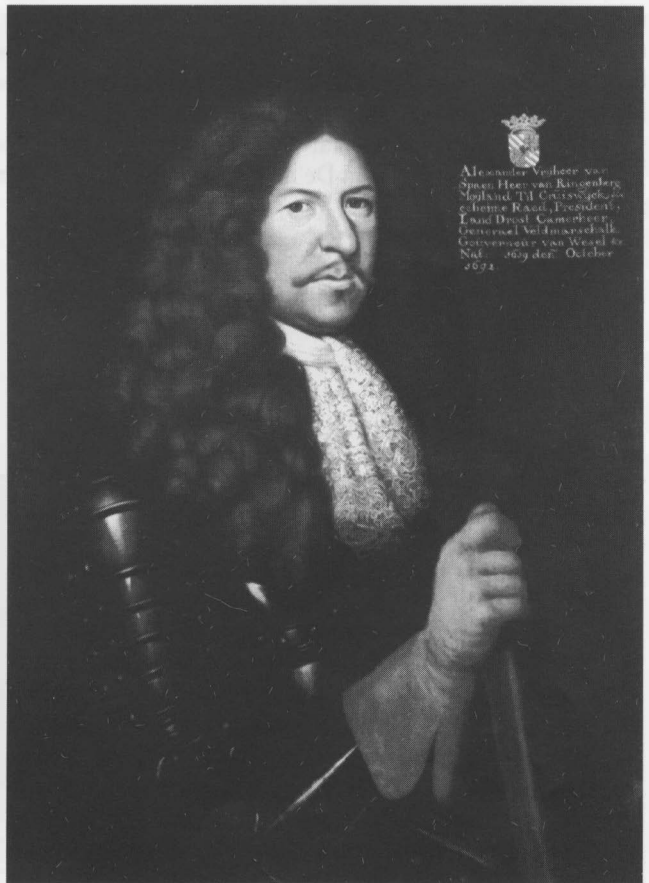
ALEXANDER FREDERIK VAN SPAEN (1619-1692) ALS BOUWHEER

H.M.J. Tromp

Het leven en de activiteiten van generaal-veldmaarschalk Alexander Frederik rijksvrijheer van Spaen waren van eminente betekenis voor de positie van zijn geslacht. Hij legde de basis voor het grote vermogen van de familie, die met hem het hoofdzakelijk regionaal-Kleefse belang als plaatselijke bestuurders en grootgrondbezitters zou ontstijgen. Weliswaar bekleedde reeds zijn vader, Wolter Spaen tot Cruysfort¹, als drost van Gennep een niet onbelangrijke functie buiten het Kleefse, maar diens betrekkelijk vroege dood heeft een echte carrière met de daaraan verbonden emolumenten waarschijnlijk verhinderd. Bijzondere aandacht in dit artikel krijgen Alexander Frederik van Spaens bouwactiviteiten, die hij ontplooidde met betrekking tot de kastelen Ringenberg en Moyland in Kleefsland en Biljoen in Gelderland. Aan deze huizen met hun interieurs, tuinen en parken is het prestige, de sociaal-economische ontwikkeling en de culturele belangstelling van de familie goed af te lezen; twee ervan, Ringenberg en Biljoen, zouden ook in de achttiende en vroege negentiende eeuw een belangrijke rol in de levenssfeer van de familie Van Spaen blijven spelen.

'Risen to the Ranks'

Alexander Frederik van Spaen, op 14 januari 1619 als jongere zoon van Wolter Spaen tot Cruysfort en Agnes Schimmelpenninck van der Oye in Kranenburg geboren, leerde als page in dienst van Frederik Hendrik het hofleven in Den Haag kennen, dat in die tijd ook in cultureel opzicht van belang was. Hij moet daar ongetwijfeld Honselaersdijk en het Huys ter Nieuwburg bij Rijswijk hebben bezocht. Waarschijnlijk is hij toen al in contact gekomen met de vijftien jaar oudere graaf Johan Maurits van Nassau-Siegen, die met hulp van onder anderen Jacob van Campen en Constantijn Huygens aan de Hofvijver het Mauritshuis bouwde (1633)². Het is aan te nemen dat Alexander Frederik aan het hof te 's-Gravenhage ook Frederik Willem van Brandenburg heeft ontmoet, die daar als kind en jonge man verbleef en trouwde met Louise Henriette, een dochter van Frederik Hendrik en Amalia van Solms. Ook Frederik Willem zou een sterke invloed ondergaan van de 'Hollandse' cultuur, waarop hij zich zijn hele leven bleef oriënteren³.



Alexander Frederik van Spaen (Iconographisch Bureau).

Na zijn tijd als page diende Alexander Frederik van Spaen als officier in het Franse leger tot hij in 1652 door de Grote Keurvorst tot drost van De Ham bij Gennep werd benoemd. In hetzelfde jaar werd hij opgeroepen om op de Markse landdag te compareren. Hij trouwde in 1654 met Hendrina van Arnhem, dochter van Zeger van Arnhem tot Nederhagen⁴. Van Spaen werd onder andere geheimraad, president van de gezamenlijke Kleefse onderhorigheden, landdrost en gouverneur van Wesel. Aan zijn buitengewone talenten op militair gebied had hij het te danken dat hij in 1690 op kon klimmen tot veldmaarschalk⁵. Herhaaldelijk commandeerde hij het leger en hij werd ook meermalen in ambassade gezonden⁶. Zo trad Alexander Frederik van Spaen van zijn generatie het meest op de voorgrond. Hierbij werd zijn pad ongetwijfeld geëffend door zijn oudere broer Jacob, die ook het vertrouwen van de keurvorst van Brandenburg genoot. Zijn vriendschap en gedeelde interesses met Johan Maurits van Nassau-Siegen, die stadhouder van Kleef was, de residentiestad Kleef tot grote bloei bracht en de omgeving met uitgestrekte parkaanleg ongemeen verfraaide, heeft aan de vestiging en versterking van zijn positie ook meegewerkt.

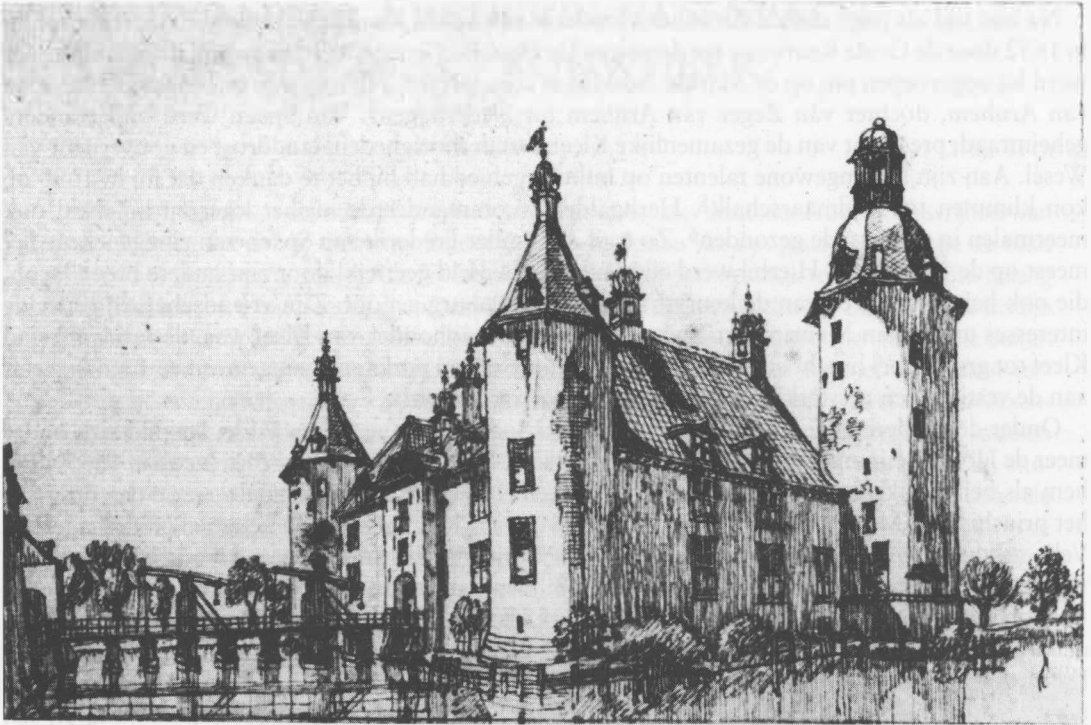
Onder de goederen die Alexander Frederik van Spaen van zijn ouders erfde, bevond zich onder meer de Hof te Beuningen in het Rijk van Nijmegen. Na de dood van zijn broer Jacob in 1655 werd hem als belangrijkste deel van diens erfenis Ringenberg en Hamminkeln, gelegen op de grens met het prinsbisdom Munster, toebedeeld⁷. In 1658 verwierf hij Hulshorst en het goed Nederhagen bij Velp, afkomstig van zijn schoonvader Zeger van Arnhem⁸. In 1661 kochten hij en zijn vrouw vervolgens het naast Nederhagen gelegen kasteel Biljoen van Johan George van Weede, weduwnaar van Johanna van Lennep⁹. Een jaar later verwierf Alexander Frederik van Spaen van hertog Philip de Croy het kasteel Moyland bij Kleef; van dit kasteel maakte hij zijn belangrijkste residentie¹⁰. Daarnaast raakte hij nog in het bezit van de 'Rittersitze' Till en Kemmena en verwierf hij een monumentaal stadshuis in Kleef.¹¹ Tenslotte heeft Alexander Frederik van Spaen tijdens zijn leven een groot vermogen aan geld en obligaties opgebouwd, waaruit hij zijn kinderen die niet meedeelden in de voor zijn beide zonen gereserveerde erfenis, enige compensatie verschafte¹².

Deze zonen werden in zijn testament als universele erfgenamen aangewezen 'zur besseren Unterhaltung meiner freyherrl(ichen) Stammes und Namens'¹³. De maatschappelijke stijging van Alexander Frederik van Spaen had namelijk een zekere bevestiging gekregen door zijn verheffing in 1661 door keizer Leopold I in de rijksvrijherenstand¹⁴. Niet lang daarna moet hij ook belangstelling hebben gehad voor een verheffing in de rijksgravenstand maar hij zag daar vanaf wegens de hoge kosten¹⁵. Zijn voorvaders hadden zich getroost met het predikaat jonker onder het adagium dat wat goed was voor hun voorouders, ook goed genoeg voor hen was. Alexander Frederik van Spaen zou in 1692 te Kleef overlijden.

Alexander Frederik van Spaen als bouwheer

Alexander Frederik van Spaen bleek al spoedig in de voetsporen van Johan Maurits van Nassau-Siegen te treden en zich als bouwheer te manifesteren. Wij beperken ons hier tot de belangrijkste gebouwen waarbij hij activiteiten ontplooid; de kastelen Ringenberg, Biljoen en Moyland. Hij was hiertoe in staat omdat hij een man van aanzien en vermogen was geworden. Na de verwerving of koop van Ringenberg, Biljoen en Moyland vonden aanzienlijke verbouwingen aan de drie kastelen plaats. Het werden residenties, een rijksvrijheer meer dan waardig. Met name de torens, waarmee de kastelen al in de middeleeuwen moeten zijn uitgebreid, speelden een belangrijke rol in de architectuur, die door hem werd benadrukt door een barokke helmbe kroning, die we bij de torens van alle drie kastelen terugvinden en die aan de huizen een indrukwekkend, 'feodaal' karakter verleende, dat een eenvoudig riddergoed als Cruysfort miste.

Wat zijn liefde voor de bouwkunst betreft is de rol en de positie van Alexander Frederik van Spaen binnen de kring van vertrouwelingen van Johan Maurits van Nassau-Siegen, de koning-stadhouder Willem III en de keurvorst van Brandenburg in het algemeen, en met betrekking tot Kleef in het bijzonder, bepaald nog onderbelicht. Dat hij in ieder geval later in zijn leven nauw bij vorstelijke bouwplannen betrokken was, kan blijken uit een brief die hij in 1684 schreef aan Godard Adriaan van Reede van Amerongen. Hierin maakte hij melding van een bezoek aan Rosendaal en



Het kasteel Moyland uit het oosten, 1746. In grijs gewassen pentekening door Jan de Beijer. De toestand van het huis op deze afbeelding komt overeen met die uit de tijd van Alexander Frederik van Spaen (Rijksprentenkabinet te Amsterdam).

Middachten en hij tekende erbij aan dat hij eraan mee had gewerkt de koop van Het Loo voor de stadhouder te regelen 'soo dat sijne Hocheit nu heer van 't Loo is (...)'¹⁶. Hieruit blijkt duidelijk dat Van Spaen in ieder geval behoorde tot de kring van vertrouwelingen rond de koning-stadhouder. Daarnaast werkte hij in Kleefse bestuurlijke zaken en als hoge officier nauw samen met Johan Maurits, die hij tenslotte ook als stadhouder zou opvolgen. Van Reede van Amerongen noemde hem in zijn correspondentie in 1672 bij belangrijke militaire vraagstukken voortdurend in één adem met Van Nassau-Siegen¹⁷. Met Van Reede zelf ging hij, zoals ook al uit de hierboven geciteerde brief bleek, vriendschappelijk en familiaal om; hij schreef hem aan met 'Hooghedele Heer ende Neef'¹⁸. De persoonlijke band spreekt wel heel sterk uit een brief die Van Spaen op 26 september 1684 vanuit Kleef aan Van Reede schreef terwijl deze in het buitenland verkeerde: 'Ick wenste van herten dat in dien U.H.Ed. aldaer niet vruchliks meer verrichten konde, Sie weerom hier te land was, en wij nu en dan eens bij malckanderen komen, een glaesjen te samen drincken, en vrolick sijn mochten, waernae ick verlange(...)'¹⁹. Kort daarna schreef hij Van Reede dat hij zojuist diens zoon Godard op bezoek had²⁰.

Van Spaens activiteiten op het gebied van bouwkunst en tuinarchitectuur met betrekking tot de drie kastelen Ringenberg, Biljoen en Moyland moeten vanaf 1661 hebben plaatsgevonden. Juist in deze periode begonnen de uitgestrekte parken en bosplantages die Johan Maurits als stadhouder van Kleef vanaf zijn aantreden in 1647 bij de stad had laten aanleggen, tot wasdom te komen, terwijl diens bouwactiviteiten de stad zelf het aanzien van een echte residentie verleenden²¹. De 'Neue Tiergarten', door Clemen 'eines der anmutigsten Werke der Rheinischen Parkkunst' genoemd, legde hij vanaf 1652 aan²². Zelf noemde Johan Maurits deze aanleg 'admirabel schön und angenehm' en een oord, 'der weder in Frankreich noch in Italien seines Gleichen habe'²³. Andere belangrijke parkstructuren realiseerde hij op de Steinberg, van waaruit een twaalfstal lanen in stervorm uitwaaierden, en op de hellingen van de bekende Springenberg (Springberg, Sprengenberg) met zijn fonteinen en waterbekkens, die zich over vier terrassen uitstreckte²⁴. Zijn activiteiten op het gebied

van de tuinarchitectuur en parkaanleg zouden hun bekroning krijgen in de aanleg van Berg und Thal (Berg en Dal) ten oosten van Kleef vanaf 1663, waar hij ook een grafmonument liet plaatsen. Dit monument, dat na het overbrengen van zijn stoffelijk overschot naar Siegen als cenotaaf bewaard is gebleven, is recent geheel gerestaureerd. Behalve de aanleg van tuinen en parkbossen liet Johan Maurits in Kleef voor zichzelf als stadhouder van de keurvorst van Brandenburg een nieuwe residentie bouwen, het Hof, dat tegen de hellingen van de heuvel lag, waarop ook de Schwanenturm, het oude hertogelijke kasteel, was gebouwd. In die periode betrok hij Pieter Post, de de architect van de Oranjes, bij een aantal projecten²⁵. Verschillende elementen dragen sterk de signatuur van een Hollandse bouwmeester, geverseerd in de classicistische architectuur.

Gezien de stijl waarin Moyland en Ringenberg verbouwd werden en die eveneens als Hollands-classicistisch gekenschetst kan worden²⁶, is het goed mogelijk dat ook Van Spaen een Hollandse bouwmeester in de arm nam, wellicht uit de kring van Pieter Post en zijn zoon Maurits; zijzelf komen niet direct in aanmerking, aangezien van hen niet bekend is dat zij in die tijd in Kleef gewerkt hebben²⁷. Helaas werden hierover geen gegevens gevonden. Dat dit met betrekking tot die tijd geen zeldzaamheid is, kan blijken uit het feit dat ook van het enkele jaren later gebouwde en zelfs met enkele bouwtekeningen redelijk gedocumenteerde kasteel Amerongen nog steeds geen architect bekend is²⁸. Hetzelfde geldt voor het in architectonisch opzicht belangrijke huis Syllisburg (het latere Trompenburg) te 's-Graveland van admiraal Cornelis Tromp, graaf van Syllisburg, dat evenals Amerongen door de Fransen in 1672/73 werd verwoest en korte tijd daarna herbouwd met als hoofdmoment de grote koepelzaal²⁹.

De architectuur van de verschillende huizen kenmerkte zich door een strenge opbouw volgens wiskundige principes, een evenwichtige verdeling van de vensters en een beperking van de decoratie tot de frontons boven de entrees van de drie kastelen. Ook bij de vernieuwing van de interieurs van de huizen werden de wiskundige principes toegepast bij de indeling van de vertrekken. De aankleding van de ruimtes kreeg eveneens de nodige zorg. Bij de bouwactiviteiten van Alexander Frederik van Spaen moeten wij bedenken dat deze waarschijnlijk over een langere periode hebben plaatsgevonden. Over exacte data is echter slechts weinig bekend.

Moyland

Waarschijnlijk moeten we het kasteel Moyland, dat op korte afstand van Kleef bij Till ligt, als belangrijkste zomerresidentie en jachtslot van Alexander Frederik van Spaen en zijn familie beschouwen. Rond 1300 bouwde Jacob von Eger een versterkt huis Moyland³⁰. In de vijftiende eeuw moet de grondslag voor het latere huis gelegd zijn³¹. Vele malen ging het huis door verkoop in andere handen over, tot het in 1642 uit het bezit van het geslacht Van Bronckhorst-Batenburg in eigendom kwam van hertog Philip van Croy. Van hem kocht Van Spaen, die inmiddels een behoorlijke carrière achter de rug had en het al tot luitenant-generaal had gebracht, het kasteel in 1662.

Totdat ernstige vernielingen, die tijdens de Tweede Wereldoorlog door oorlogshandelingen zijn veroorzaakt, het huis en interieur beschadigden, herinnerden met name verschillende ruimten in het westelijk deel van het huis nog aan de tijd van Alexander Frederik van Spaen. Het zogenaamde 'Wohnzimmer' dateerde volgens Clemen uit 1668. De eetkamer had een in de lambrizing opgenomen buffet 'von größter Schönheit aus der Spätzeit des holländischen Barocks', daterend van circa 1670³². De grote zaal moet na 1674 en voor 1687 zijn gerealiseerd; wellicht zelfs tussen 1674 en 1676. Dit is af te leiden uit het feit dat Van Spaen hier zijn wapen, geallieerd met de wapens van zijn eerste vrouw Hendrina van Arnhem († 1674) en zijn tweede vrouw Sophia Quadt von Wickrath († 1676), liet schilderen. De wijze waarop het alliantie-wapen is afgebeeld, vertoont grote overeenkomst met dat van Godard Adriaan van Reede en Margaretha Turnor, zoals dat is afgebeeld in de hal van kasteel Amerongen. Een zeer belangrijk motief in deze zaal was de schildering van een groot gezelschap achter een balustrade, aangebracht langs de randen van het houten gewelf, waarop ook het alliantie-wapen was geschilderd. Volgens Brües en De Werd stelden deze schilderingen de vier werelddelen voor³³. Deze idee is ontleend aan de Italiaanse renaissance-architectuur³⁴. In Nederland had de grote zaal van het Huys ter Nieuwburg bij Rijswijk en de hal van Honselaersdijk

een vergelijkbaar plafond. Genoemde vertrekken van deze voor Frederik Hendrik gebouwde huizen vertonen zowel wat betreft de plafondschildering als ook de schoorsteenmantel sterke overeenkomsten met de zaal op Moyland. Gezien het feit dat Alexander Frederik van Spaen aan het hof van Frederik Hendrik page was geweest, kunnen we er van uitgaan dat Van Spaen de zaal op Moyland volgens de op Nieuwburg en Honselaersdijk ontplooide ideeën liet uitvoeren. Het is goed mogelijk dat ook op Moyland de vier werelddelen verbeeld werden. Een aantal foto's uit de eerste decennia van de twintigste eeuw geven een overzicht van de belangrijkste vertrekken uit de periode Van Spaen. Hierop zijn de zaal, de zogenaamde 'Wohnzimmer', de gerechtszaal met het markante 'lit de justice' en de zaal met de Vlaamse behangsels te zien³⁵.

Over de inrichting in de tijd van Van Spaen is weinig bekend. Voor zover is na te gaan, zijn er geen inventarissen bewaard gebleven. Het is zeer waarschijnlijk dat er veel interieuronderdelen speciaal voor de door Van Spaen her- of verbouwde kastelen werden vervaardigd maar daarover werden geen gegevens gevonden, uitgezonderd de vermelding van enkele belangrijke zaken in het testament van Van Spaen uit 1691³⁶. In dit testament worden namelijk als (min of meer) roerende goederen alleen genoemd de 'Tapitten', Behängselen' en het 'silbren Servis'. Uit het feit dat deze tapijten zo expliciet genoemd worden en als vanzelfsprekend naar hun eigen goeddunken aan de beide zonen en stamhouders worden toebedeeld, zou men kunnen afleiden dat deze zaken Alexander Frederik van Spaen zeer ter harte gingen en een duidelijke betekenis hadden in samenhang met het familiebelang. Met 'Behängselen' werden waarschijnlijk de nog op de hierboven genoemde foto's afgebeelde wandtapijten bedoeld, die altijd op het kasteel zijn gebleven, tot zij bij de verwoesting van Moyland in 1945 verloren gingen. De 'Tapitten' zijn waarschijnlijk dezelfde als de wandtapijten die in de achttiende eeuw in de grote salon van Biljoen werden aangebracht, maar oorspronkelijk voor een ander huis werden gemaakt, waar zij los hingen. Deze wandtapijten, vervaardigd door Simon Bouwens³⁷, kunnen heel goed dateren uit de periode waarin Moyland door Van Spaen ingrijpend verbouwd werd. Zij maken de indruk speciaal voor hem te zijn vervaardigd; dit geldt in ieder geval voor hun rand, waarin het gevierendeelde wapen Spaen-Ringenberg prominent is opgenomen. Op deze wijze vormden de wandtapijten een belangrijk onderdeel van het decoratieprogramma dat de stijging van het geslacht op de sociale ladder van riddermatige regionale bestuurders tot Pruisische hoge militairen en belangrijkste adellijke Kleefse familie uit die tijd begeleidde. De afbeeldingen op de tapijten zijn, hoewel zeker niet ongebruikelijk, vooral in relatie tot Van Spaens activiteiten als bouwheer en aanlegger van parken veelzeggend: zij stellen verschillende zeer gedetailleerde gezichten van tuinen en parken voor. In plaats van een ingewikkeld mythologisch programma, zoals dat door generaal Van Baer op de Slangenburg verwezenlijkt werd (ca. 1690)³⁸ of een verheerlijking van Alexander de Grote als superieur strijdheer, zoals die voorkomt op de eveneens uit de tweede helft van de zeventiende eeuw daterende reeks wandtapijten op kasteel Heeze³⁹, ligt bij Moyland de nadruk meer op zaken als de vier bekende continenten ('qua patet orbis') en de tuin- en parkarchitectuur. Beide aspecten zouden in het leven van zijn achterkleinzoon Johan Frederik Willem van Spaen een centrale plaats innemen. Eveneens van belang in relatie tot de belangrijke positie van het geslacht Van Spaen in de tweede helft van de zeventiende eeuw is de aparte vermelding van het 'silbren Servis an shüseln und tellern'. Een dergelijk servies was in die tijd zeer bijzonder en kwam in het algemeen alleen bij families van hoge adel voor; de meeste adellijke families behielpen zich met een tinnen servies, waarbij onder andere in de randen van borden en schalen het familiewapen was aangebracht⁴⁰.

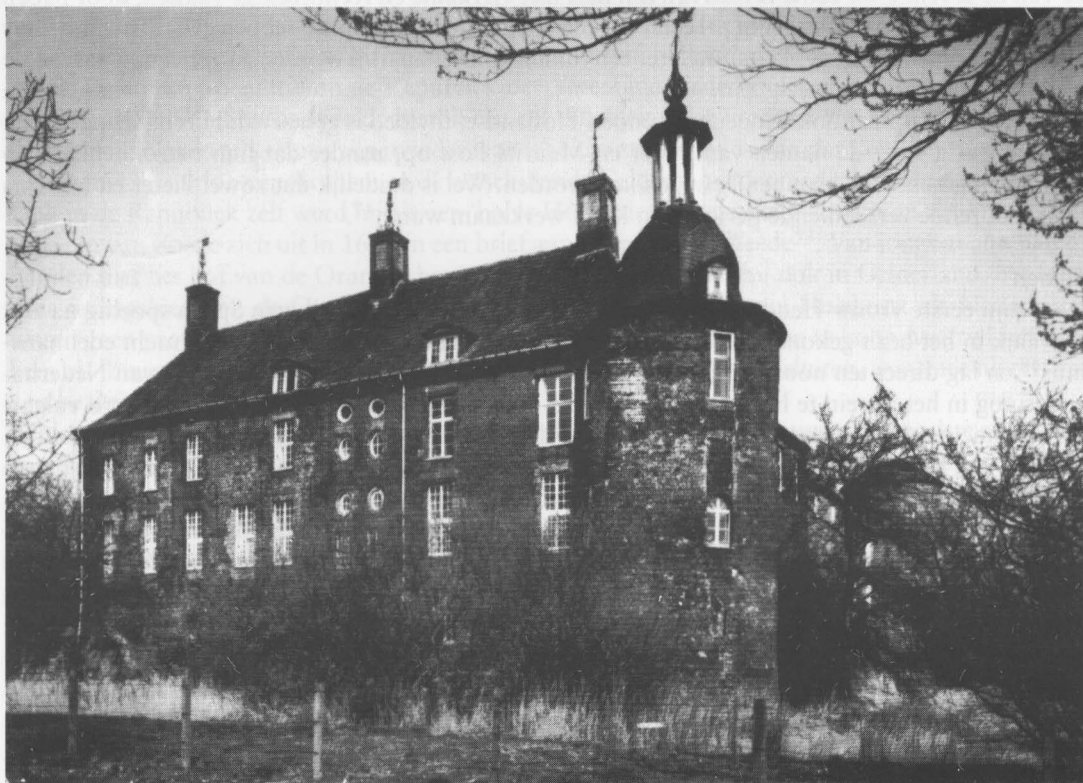
Bij Moyland werd ook een park in formele of geometrische stijl aangelegd, waarvan de contouren nog in het terrein te vinden zijn. Het binnenpark, dat bestond uit een grote rechthoek met in het midden het omgrachte, vierkante kasteel met binnenplaats, doet denken aan Nederlandse tuinen uit die tijd zoals Amerongen en Middachten. Aangezien de oudste kaart waarop de aanleg van Moyland voorkomt, pas uit de eerste decennia van de achttiende eeuw dateert, is het niet bekend of de invulling van de vakken, waarin de tuin waarschijnlijk ook in de zeventiende eeuw verdeeld was, gedeeltelijk een sierkarakter had of hoofdzakelijk voor utilitaire doeleinden dienden, zoals moestuinen en boomgaarden. Verder legde Van Spaen bij Moyland bossen en lanen aan voor houtpro-

duktie en de jacht. Een panoramatekening uit het einde van de zeventiende eeuw geeft een fraai beeld van de ligging van het huis en de omringende bossen; duidelijk tekenen zich de lanen af⁴¹.

Ringenberg

Kasteel Ringenberg en de jurisdictie van de dorpen Ringenberg en Hamminkeln had Alexander Frederik van Spaen, zoals hiervoor reeds bleek, geërfd van zijn broer Jacob na diens dood in 1655. Ook Ringenberg is in de middeleeuwen gesticht, volgens Clemen als castrum Ringenberg door de dynasten van Dingden, die van 1223-1242 afwisselend onder de namen 'de Dingede' en 'de Ringenberg' en vanaf 1242 uitsluitend onder de laatste naam voorkwamen. Het huis lag zeer strategisch op de grens van het prins-bisdom Munster en Kleefsland. Door de verloving in 1257 van Diederik Luf (Loef), kleinzoon van graaf Diederik VI van Kleef met Beatrix, dochter van Sweder III van Ringenberg kwam het 'slot ind lant van Ringenberch' aan Kleef. Pas in 1437 werd de strijd over het kasteel tussen hertog Adolf van Kleef en bisschop Arnold van Munster door hertog Philips van Bourgondië bijgelegd. Verschillende geslachten waren achtereenvolgens eigenaar van het huis⁴². Aan het eind van de zestiende eeuw werd Ringenberg de zetel van een drostambt met de daaraan verbonden jurisdictie. Tijdens de Dertigjarige Oorlog, in 1629 werd het kasteel door Nederlandse troepen ingenomen en in de periode daarna volledig verwoest.

In 1648 gaf keurvorst Frederik Willem het 'ruinirte, demolierte, auch ganz und gar zum Steinhauften verfallene Haus' aan Jacob Spaen in leen⁴³, waarna het in 1661 aan zijn broer Alexander Frederik kwam. Hij zou het kasteel van de grond af opbouwen. Hij liet op het min of meer vierkante, opgehoogde en omgrachte kasteelterrein een complex inrichten, dat bestond uit een middenpartij en twee zijvleugels van drie bouwlagen en een zolder boven een kelderverdieping, op de hoeken geflankeerd door twee hoge ronde torens, waarvan de grondvesten waarschijnlijk al ouder waren en waarvan één zijn oorspronkelijke helmdak met open lantaarn behield⁴⁴. Op de andere



Kasteel Ringenberg. De huidige toestand is vrijwel ongewijzigd ten opzichte van de zeventiende-eeuwse situatie.

hoeken van het vierkante kasteelterrein liet hij twee vierkante paviljoens in de vorm van wachttorens met tentdaken en centrale schoorstenen bouwen, door muren verbonden met de zijvleugels. Het voorterrein werd afgesloten door een rechthoekig poortgebouw, eveneens door muren met de beide hoekpaviljoens verbonden. Het hele complex is opgetrokken in de stijl van de Hollandse classicistische barok, streng en ongedecoreerd. De opzet van een rechthoekig, omgracht en ommuurd terrein met vierkante hoektorens legt sterk de nadruk op het versterkte karakter van Ringenberg zonder dat er van een werkelijke verdedigbaarheid sprake is. In deze zin kunnen wij Ringenberg vergelijken met een huis als Amerongen, waarbij fortificatie-motieven in de architectuur en de tuinarchitectuur een belangrijke rol spelen⁴⁵.

De oorspronkelijke hoofdingang bevond zich in de lagere middenpartij, die de beide vleugels met elkaar verbond. Later zou de toegang naar de rechtervleugel, die het herenverblijf bevatte, de entreefunctie overnemen. In de linkervleugel waren er waarschijnlijk ruimten voor de administratie van het drostambt en het rentambt. Alexander Frederik moet al direct nadat hij Ringenberg verworven had, met zijn bouwactiviteiten zijn begonnen; in de windvanen op de schoorstenen van de rechtervleugel zijn onder andere de wapens Van Spaen en Ringenberg en het jaartal 1661 aangebracht, waaruit we kunnen afleiden dat in ieder geval dit deel van het complex al spoedig voltooid moet zijn geweest. Opvallend in de architectuur zijn de vierkante hoekpaviljoens. Dit motief, dat we al in de jaren dertig van de zeventiende eeuw bij Honselaersdijk en (in geheel op zichzelf staande vorm) bij Huygens' Hofwijck vinden, werd in deze tijd toegepast bij de bouw van het nieuwe kasteel Heeze van Snouckaert van Schauburg door Pieter en Maurits Post (1661-1665) en enige tijd later, na de verwoesting van kasteel Amerongen door de Fransen in 1673, bij de paviljoens met tussenliggende stallen en koetshuis op Amerongen. De paviljoens geraakten in de loop der tijd in verval maar de grondvesten daarvan en een deel van het muurwerk zijn nog aanwezig.

Bij het huis werd ook een geometrische tuin aangelegd. Op een vogelvluchtverkenning uit het einde van de zeventiende eeuw is daarvan een deel met vierkante en rechthoekige vakken, door paden doorsneden, te zien⁴⁶. Deze tuin zal een voor die tijd gebruikelijke opzet hebben gehad, maar details zijn niet bekend. Op deze plaats zou later een tuin in landschapstijl worden aangelegd, waarvan de rudimenten nu nog aanwezig zijn.

Alles wijst erop dat ook Ringenberg onder 'Hollandse' invloed is gebouwd. Hierbij dringen zich onwillekeurig weer de namen van Pieter en Maurits Post op, zonder dat hun betrokkenheid op grond van geschreven bronnen bewezen kan worden. Wel is duidelijk dat zowel Pieter en Maurits Post gedurende verschillende perioden in Kleef werkzaam waren⁴⁷.

Biljoen

Door zijn eerste vrouw Hendrina van Arnhem was Alexander Frederik van Spaen spoedig na zijn huwelijk in het bezit gekomen van huis Nederhagen onder Velp. Dit was een omgracht edelmanshuis⁴⁸ en lag direct ten noordwesten van het huis Biljoen. Een deel van de grachten van Nederhagen is nog in het terrein te herkennen⁴⁹. In 1178 is er sprake van een 'curtim, quae nostro vulgari Broch nuncupatur' en een 'predium quod Broke dicitur', die door de bisschop terug moest worden gegeven aan het kapittel van St. Pieter, dat er sindsdien het beheer over behield. Tot in de zestiende eeuw vinden wij het goed vermeld als Broeckerhove, Brokerhove of Broekerhof⁵⁰. In 1530 kwam de Broekerhof aan hertog Karel van Gelre. Hij bouwde op de grondslagen van Broekerhof een nieuw kasteel, waarbij de afbraak van het nabij gelegen Overhagen gebruikt zou zijn⁵¹. Het huis moet toen de grondvorm van een vierkant met ronde torentjes op de hoeken gekregen hebben, waarop Alexander Frederik van Spaen het tegenwoordige huis liet optrekken. Vijf jaar nadat de hertog het huis had verworven, verkocht hij het met de heerlijkheid en rechten aan Roelof van Lennep, zijn hofmeester en drost van Middelaar. Het huis bleef tot in de zeventiende eeuw in handen van de Van Lenneps, tot het in 1661 door George Johan van Weede, weduwnaar van Johanna van Lennep, verkocht werd aan Alexander Frederik van Spaen, die toen al heer was van Ringenberg, Till, Hamminkeln en Kemmena; zijn vrouw had hem zoals we zagen Hulshorst en het aan Biljoen grenzende Nederhagen aangebracht⁵².



Het HUIS BILLIOEN . 1714.

Biljoen bij Velp, door Alexander Frederik van Spaen verbouwd tot het huis, zoals getekend door Jan de Beijer in 1744 (Gemeentemuseum Arnhem).

De vraag rijst waarom Van Spaen Biljoen kocht, terwijl hij toch al enige goederen in Gelderland bezat. De sterke oriëntatie op de Republiek der Verenigde Nederlanden van protestantse Kleefse families als de Van Spaens speelde hierbij een rol. Bij Alexander Frederik van Spaen werd dit zonder twijfel nog versterkt door zijn moeder Agnes Schimmelpenninck van der Oye, het huwelijk met zijn vrouw Hendrina van Arnhem en de verschillende Gelderse goederen, die hij daardoor verwierf. Ook in de Republiek zelf werd hij als een 'halve Hollander' beschouwd: zo althans drukte Godard Adriaan van Reede zich uit in 1672 in een brief aan Everard van Weede⁵³. Van jongs af aan had hij banden met het hof van de Oranjes; het is heel goed mogelijk dat hij ook in Gelderland, het favoriete jachtgebied van de Oranjes, naar een jachtgebied zocht. Zowel Hulshorst als Nederhagen waren geen grote huizen en toen hem dan ook gebleken was dat Biljoen te koop was, zal het voor hem als 'buurman' niet moeilijk geweest zijn om tot een aankoop te besluiten, waarmee hij een van zijn bezittingen belangrijk kon uitbreiden.

Net als Moyland en Ringenberg liet Van Spaen Biljoen grondig verbouwen. De oudste afbeelding van het huis bestaat uit een potloodschets op een kaart van een gedeelte van de IJssel onder Westervoort uit 1653 door Nicolaes van Geelkercken⁵⁴. Hierop staat het huis al afgebeeld als een vierkant, omgracht complex met op de hoeken ronde torens met uitgekraagde borstwering en een poorttoren in het midden van de entreezijde. Opvallend is het hoge tentdak met de schoorstenen; van een binnenplaats was toen al geen sprake meer. Van Spaen liet de poorttoren afbreken en vervangen door een naar voren springend middenrisaliet met tympaan, geheel in de geest van de verbouwing op Ringenberg. Ook de torens werden veranderd. De uitkragingen verdwenen en de punt-daken werden vervangen door daken met helmbeekroning. Mogelijk liet hij ook de indeling van het huis veranderen; de vensters, die op latere afbeeldingen duidelijk kruiskozijnen hebben, hadden die wellicht al in de tijd van Van Geelkercken. Op zijn tekening lijken zij immers al aanwezig en met een zekere gelijkmatigheid verdeeld te zijn over de zij- (oost-) en achtergevel. Op de tekening van Van Geelkercken staan ook een tweetal gebouwtjes op het voorplein afgebeeld.

Uit de zeventiende eeuw zijn geen gegevens bekend over een tuin- of parkaanleg bij Biljoen. Op de oudste kaarten, die van het Bartholomeusgasthuis te Arnhem uit 1654⁵⁵ staat behalve de bijzondere plattegrond van Overhagen in de vorm van een vierpas⁵⁵ wel het huis Biljoen aangegeven, alsmede enkele lanen, die echter vooral met Overhagen samenhangen. Op de afbeeldingen van het huis, zoals het er na de verbouwing van Alexander Frederik van Spaen uitzag, is weinig van een tuin te zien. De situatie met een formeel lanenstelsel, dat zich gedeeltelijk ook over Beekhuizen uitstrekt en dat wellicht deels al door Alexander Frederik van Spaen werd aangelegd, is afgebeeld op de zogenaamde Brouillon-kaart van Biljoen en Beekhuizen uit de tweede helft van de achttiende eeuw⁵⁷.

De door Van Spaen onder 'Hollandse' invloed geëntameerde bouwactiviteiten hadden een dermate grote omvang aangenomen dat men hierin een wezenlijk aspect van zijn maatschappelijk succes kan zien. Voor zijn nageslacht moet Alexander Frederik van Spaen dan ook een illustre voorbeeld zijn geweest.



De wandtapijten in de benedenzaal van kasteel Biljoen met het wapen Van Spaen (Rijksdienst voor de Monumentenzorg).

NOTEN:

1. Bij de verschillende, mogelijk met elkaar verwante geslachten Spaen, die vanaf de veertiende eeuw voorkomen, en waarbij wij in ieder geval een Gelders-Zutphense, een Gelders-Maas-en-Waalse en een Kleefse familie van die naam kunnen onderscheiden, wordt de naam altijd zonder het voorzetsel 'van' of 'von' gevoerd. Voor zover ik heb kunnen nagaan, wordt het 'von' Spaen voor het eerst gebruikt in 1652 bij een onderzoek voor de Kleefse en Markse ridderschap naar de kwartieren van Alexander Spaen. In één van deze verklaringen wordt gesproken over de Obrist Alexander von Spaen; hierbij worden de kwartieren Spaen, Rode van Heeckeren, Elderen en Ruymshotel als riddermatig erkend en wordt gesteld dat het 'von Spaen competirende Waffen in unserem Fursthumb Cleve zu allere Zeiten bis aufs heutige Stunde admittiret' is. Rijksarchief in Gelderland (RAG), Archief van de familie (AF) Van Spaen-Biljoen, inv. nr. 55.
2. J.J. Terwen, 'Johann Moritz und die Architektur' in: G. de Werd ed., *Soweit der Erdkreis reicht* (Kleef, 1979) 129.
3. Ernst Oppenoorth, 'Johann Moritz von Nassau-Siegen als klevischer Statthalter' in: idem, 67.
4. RAG, AF Van Spaen-Biljoen, inv. nr. 46.

5. Centraal Bureau voor Genealogie (CBG), dossier Van Spaen.
6. Ibidem.
7. RAG, AF Van Spaen-Biljoen, inv. nr. 36.
8. RAG, Archief van het huis (AH) Biljoen, inv. nr. 47. Enkele stukken betreffen ook goederen bij Nunspeet en Hulshorst.
9. RAG, AH Biljoen, inv. nr. 49.
10. Otto Brües en Guido de Werd, *Schloß Moyland* (Duisburg, 1988) 7.
11. Het oude Ambtsdrossenhuis.
12. Vgl. hiervoor RAG, AF Van Spaen-Biljoen, inv. nr. 51.
13. Ibidem.
14. RAG, AF Van Spaen-Biljoen, inv. nr. 56.
15. RAG, AF Van Spaen-Biljoen, inv. nr. 57. Vgl. voor de opmerking met betrekking tot de hoge kosten CBG, dossier Van Spaen. De kosten voor een diploma van rijksgraaf bedroegen omtrent achttuizend gulden. J. Aalbers, 'Geboorte en geld. Adel in Gelderland, Utrecht en Holland tijdens de eerste helft van de achttiende eeuw' in: J. Aalbers en M. Prak eds, *De bloem der natie. Adel en patriciaat in de Noordelijke Nederlanden* (Meppel en Amsterdam, 1987) 62.
16. A.F. van Spaen aan G.A. van Reede, 14 nov. 1684, Rijksarchief in Utrecht (RAU), AH Amerongen, inv. nr. 14. Elders in de brief schrijft hij dat hij een bepaald lichamelijk ongemak had gekregen, 'so sou ick noch een dach of 6 mij in Gelderland opgehouden hebben dan ick sien wel, wan die katten lang van huijs sijn, so dansen de muysen op solder'. De vriendschappelijke relatie met Van Reede blijkt nog eens uit het P.S.: 'Vergeet doch een alt freunt doch nijet gants in die hohe genaede en vreugt daer in U.H.El. sich befinden'. Met dank aan J.C. Bierens de Haan, die mij op deze brief wees.
17. Bijv.: 'De heer vorst Maurits en generael majoor Spaen sullen eerstdaeghs [soo ick vertrouwe] naerd Den Hage gaen (...)'. G.A. van Reede aan E. van Weede, 10 feb. 1672. M. van der Bijl en H. Quarles van Ufford eds, *Briefwisseling van Godard Adriaan van Reede van Amerongen en Everard van Weede van Dijkveld (27 maart 1671-28 juli 1672)* (Den Haag, 1991) 102.
18. A.F. van Spaen aan G.A. van Reede, 30 aug. 1684, RAU, AH Amerongen, inv. nr. 167-2. In deze brief schrijft hij over een bezoek aan Gelderland en een ontmoeting met Willem III: '(...) Sijn Hoocheit heb ick te Dijren oock gesien en een klein beetjen daer mee gepraet'.
19. A.F. van Spaen aan G.A. van Reede, 26 sept. 1685, RAU, AH Amerongen, inv. nr. 167/2. Drie weken daarvoor was hij in Berlijn.
20. A.F. van Spaen aan G.A. van Reede, 26 sept. 1685, RAU, AH Amerongen, inv. nr. 167/2.
21. Vgl. hiervoor W. Diedenhofen, 'Die Klever Gärten des Johann Moritz' in: De Werd, *So weit der Erdkreis reicht*, 165-168.
22. P. Clemen, *Die Kunstdenkmäler der Rheinprovinz, Kreis Kleve* (Düsseldorf, 1892) 118.
23. L. Driesen, *Leben des Fürsten Johann Moritz von Nassau-Siegen* (Berlijn, 1849) 283.
24. In de periode 1711-1712 zou keurvorst Frederik I hieraan nog een amphitheater toevoegen.
25. J.J. Terwen en K.A. Ottenheim, *Pieter Post (1608-1669)* (Zutphen, 1993) 29.
26. In Brües en De Werd, *Schloß Moyland*, 7 wordt gesproken van de 'Stil des strengen holländischen Barocks'
27. Brües en De Werd, *Schloß Moyland*, 9 formuleren deze veronderstelling met betrekking tot Moyland als volgt: 'Seine Gestaltung erinnert an die Formen des niederländischen Barocks, die der aus Haarlem stammende Baumeister Pieter Post (Haarlem 1608-1669), der im Auftrag des Grossen Kurfürsten und des Klever Statthalters Johann Moritz von Nassau-Siegen die Klever Burg umgestaltete, in Kleve eingeführt hatte. Dieser Baumeister war entweder am Umbau in Moyland beteiligt, oder sein Stil wurde von einem niederrheinischer Baumeister nachgeahmt'.
28. B. Zijlstra, K. Ottenheim, D. Pizarro en H.M.J. Tromp, "Sulcken hecht werck het is". De bouw van kasteel Amerongen in de jaren 1673-1684' in: *Jaarverslag Stichting Utrechtse Kastelen* 1987.
29. C.C. van Hoogevest en B. Olde Meierink, *Bouwhistorische documentatie en waardebeoordeling. Zuidereind 43-45 's-Graveland, het huis Trompenburg* (RGD, Bureau R.b.m., Adviesgroep Monumenten in Rijksbezit, rapport, 1987)
30. Clemen, *Kunstdenkmäler*, 135. De bouwgeschiedenis van Moyland wordt sinds 1989 onderzocht door Norbert Nussbaum van het Amt für Rheinische Denkmalpflege te Brauweiler (Dld.) Nussbaum bevestigt dat het uit het midden van de veertiende eeuw daterende kasteel door Van Spaen ingrijpend werd verbouwd. Deze verandering betrof vnl. het interieur, dat tot de brand van 1956 grotendeels bewaard is gebleven. Dendrochronologische dateringen wijzen op een verbouwing die enkele decennia duurde (vriendelijke mededeling N. Nussbaum, 1994. Vgl. tevens G. Knopp, N. Nussbaum, U. Jacobs, 'Bauforschung, Dokumentation und Auswertung' in: *Arbeitsheft der Rheinischen Denkmalpflege* 43 (1992) 78-81, 136-137.
31. Clemen, *Kunstdenkmäler*, 136.
32. Ibidem.
33. Brües en De Werd, *Schloß Moyland*, 14.
34. Vgl. bijv. Villa Farnese, 'Grotta della Pioggia' (1606-1621).
35. Afgebeeld bij Brües en De Werd, *Schloß Moyland* en in Josef Jörissen, *Chronik der Gemeinde Bedburg-Hau* (Bedburg-Hau, 1990) 400.
36. RAG, AF Van Spaen-Biljoen, inv. nr. 51.
37. Afbeelding van enkele der tapijten in E.W. Moes en K. Sluyterman, *Nederlandsche Kasteelen en hun historie I* (Amsterdam, 1912) 118 en 125. Op de rand hiervan is ingewezen: 'CURA SIMONIS BOUWENS'.

38. H.W. Hoppenbrouwers, 'De Slangenburg, kasteel, bouwgeschiedenis en kunstschaten' in: H.W. Hoppenbrouwers, G.B. Janssen en T. Woerdeman, *De Slangenburg. Kasteel, park en bewoners* (Doetinchem, 1984) 33-61.
39. H.M.J. Tromp, 'Heeze' in: *De Woonstede door de Eeuwen heen* 82 (1989) 9-10. Het is overigens niet geheel duidelijk wie deze tapijten op Heeze heeft laten aanbrengen.
40. Volgens R. Baarsen, Rijksmuseum Amsterdam, afdeling kunstnijverheid is een zilveren servies zeker in deze tijd exceptioneel. Vgl. Middachten, eerste helft achttiende eeuw, waar het tinnen servies met het Van Reede-wapen bewaard is gebleven.
41. Afgebeeld in Brües en De Werd, *Schloß Moyland*.
42. P. Clemen, *Die Kunstdenkmäler der Rheinprovinz, Kreis Rees* (Düsseldorf, 1892) 104-105.
43. Idem, 105.
44. Deze dakbekroning is in december 1992 gerestaureerd.
45. Vgl. H.M.J. Tromp en B. Olde Meierink, 'Het paradijs versterkt' in: *De Woonstede door de Eeuwen heen* 86 (1990) 49-55.
46. In de negentiende eeuw in bezit van Fürst Otto Adalbert zu Salm-Horstmar, afgebeeld bij Clemen, *Kunstdenkmäler Kreis Rees*, 104.
47. Terwen en Ottenheim, *Pieter Post*, 82-87.
48. Kerkkamp geeft een tekening, waarvan niet duidelijk is of deze inderdaad overeenkomt met de werkelijkheid. H. Kerkkamp, *Kasteel Biljoen en daar rondom* (Rheden, 1964) 40.
49. Vgl. voor de exacte ligging van Nederhagen W. Mehrrens en H.M.J. Tromp, *De aanleg van Biljoen en Beekhuizen in de tijd van J.F. W. baron van Spaen van Biljoen* (Zeist, 1984) Brouillonkaart c. 1783, tussen pagina 4 en 5.
50. Moes en Sluyterman, *Nederlandsche Kastelen* I, 105-106.
51. Idem, 108.
52. Idem, 118. Moes en Sluyterman stellen dat Van Spaen toen al in bezit was van Moyland, maar dat zou hij pas in 1662 verwerven. Ook de opmerking dat hij Cruysfort reeds bezat, is twijfelachtig aangezien zijn broer Bernhard Spaen pas in 1677 zou sterven.
53. 'Dit goet en kennisse wert mij door de heeren Eller, Spaen ende Pelmits, dat halve Hollanders sijn, toegebracht', G.A. van Reede aan E. van Weede, 3 feb. 1672, Van der Bijl en Quarles van Ufford, *Briefwisseling*, 96. Hieraan voorafgaand zegt Van Reede: 'Eene advantagie heb ick, dat alle de hooge militaire officieren, tot 16 in't getal, waarvan de minste is generael majoor, ick op mijn zijde hebbe, die ick alle, drie uijtgesondert, dewelcke noch staen aen te comen, kenne ende daechlijcx de eere hebbe te frequenteren ende veel civiliteijt met openhertige genegentheijt voor den Staet ontfangen'. Elders in de brief noemt hij de heer van Walenburg, Georg Johan van Weede, heer van Balgoy en Walenburg, van wie Van Spaen in 1661 Biljoen had gekocht.
54. Biljoen, potloodschets in dorso van een kaart van een gedeelte van de IJssel onder Westervoort door Nicolaes van Geelkercken, 1653. RAG, AH Biljoen, kaart 7.
55. RAG, Kaartenverzameling, kaart van Beekhuizen, Overhagen en omgeving.
56. Naar de achtergronden van deze bijzondere vorm moet nog onderzoek gedaan worden. Het is goed mogelijk dat hij gereleateerd kan worden aan het in de zestiende en zeventiende eeuw soms gebruikelijke toepassen van fortificatievormen in de aanleg van buitenplaatsen. Vgl. hiervoor Tromp en Olde Meierink, 'Paradijs versterkt', passim.
57. Universiteitsbibliotheek Leiden, Collectie Bodel Nijenhuis, port. 11, nr. 36.